

問題	解	答	配点	基準	
1	(1)	-3	各3点 ×8	24点	
	(2)	$5x + 7y$			
	(3)	$5\sqrt{5}$			
	(4)	$(x =) \frac{-5 \pm \sqrt{13}}{2}$			
	(5)	$(y =) -9$			
	(6)	0			
	(7)	32π (cm ³)			
	(8)	40 (度)			
2	(1)	240 (円)	各3点 ×2	14点	
	(2)	$y = x + 80$	各4点 ×2		
	(3)	イ			
	(4)	240 (分)			
3	(1)	i	2	各2点 ×3	15点
		ii	$2mn + m + n$		
		iii	ウ		
		iv			
	v				
	(2)	①	$\frac{1}{4}$	各3点 ×3	
②		$\frac{3}{4}$			
③		$\frac{2}{9}$			
4	(1)	$(a =) \frac{1}{4}$	各3点 ×5	15点	
	(2)	ア 0 イ 4			
	(3)	$y = \frac{1}{2}x + 2$			
	(4)	①			(6, 9)
②		$(\frac{4}{3}, \frac{32}{3})$			
5	(1)	i	エ	各2点 ×3	16点
		ii	ウ		
		iii	カ		
		iv	2		
	(2)	$\sqrt{7} - 2$ (cm)	各3点 ×2		
(3)	$\frac{10 - 2\sqrt{7}}{3}$ (cm)	4点			
6	(1)	7.5 (日)	各3点 ×4	16点	
	(2)	①			a ア b ウ
		②			0.75
	(3)	①			$(y =) -x + 1$
②		$(x =) 0.3$ (符号) ウ			

 $x - y + 80 = 0$ など、同じ関係を表した式であればよい。

完解。

 $x - 2y + 4 = 0$ など、同じ関係を表した式であればよい。

完解。

完解。

※各問題の横の☆は難易度を表しています。★の数が多いほど難しい問題です。

計算，基本的な図形問題を中心とした独立小問(24点)。(1)正負の数の乗除，(2)式の計算，(3)平方根の加減，(4)2次方程式，(5)比例と反比例，(6)正負の数と絶対値，(7)円すいの体積，(8)平行線と角で，令和5年度と同様全8問構成。また，今年度も中1から中3の全学年の学習内容から出題された。いずれの問題も平易だったが，(6)の問われ方はやや特殊で，問題文を読み間違えないように注意する必要があった。

(1) ★☆☆☆☆ $6 \div (-2) = -3$

(2) ★☆☆☆☆ 与式 $= 6x + 3y - x + 4y = 5x + 7y$

(3) ★☆☆☆☆ 与式 $= 3\sqrt{5} + 2\sqrt{5} = 5\sqrt{5}$

(4) ★☆☆☆☆ 2次方程式の解の公式に代入して，

$$x = \frac{-5 \pm \sqrt{5^2 - 4 \times 1 \times 3}}{2 \times 1} = \frac{-5 \pm \sqrt{13}}{2}$$

POINT

2次方程式の解の公式

$ax^2 + bx + c = 0$ (a, b, c は定数, $a \neq 0$)の解は，

$$x = \frac{-b \pm \sqrt{b^2 - 4ac}}{2a}$$

(5) ★☆☆☆☆ 反比例の比例定数は x と y の積で求める。
 $xy = -18$ に $x = 2$ を代入して， $2y = -18$ より， $y = -9$

(6) ★☆☆☆☆ 絶対値が2以下である整数は $-2, -1, 0, 1, 2$
 よって， $(-2) + (-1) + 0 + 1 + 2 = 0$

【別解】

絶対値が n の数 (n は正) は， $-n$ と n の2つである。 n がどんな値でもこれらの和は0になることより，0である。

(7) ★☆☆☆☆ 底面積は $4 \times 4 \times \pi = 16\pi$ (cm²) なので， $16\pi \times 6 \times \frac{1}{3} = 32\pi$ (cm³)

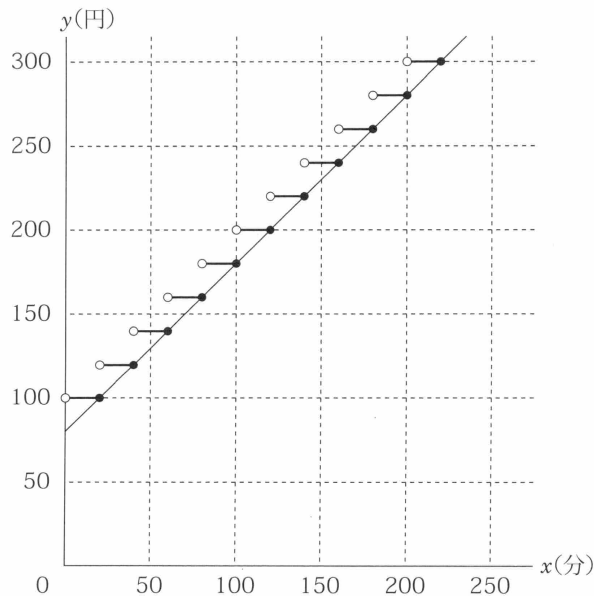
(8) ★☆☆☆☆ 60° の角について平行線の同位角を考える。その角を外角とする m より下側の三角形において，三角形の外角定理により $60^\circ - 20^\circ = 40^\circ$ ，対頂角は等しいので $\angle x = 40^\circ$

1次関数の利用・いろいろな関数(14点)。難易度としては易～標準。1次関数の出題もあるが、基本的にはグラフが階段状になる、いろいろな関数についての出題である。(3)や(4)は、グラフをかくか、数字を並べて見比べるデータの分析に近い問題。兵庫県において、このような関数は、1次関数として似た問題が出題されたことはあるが、階段状になっているグラフが掲載されていることはなかったので、戸惑った生徒もいたことだろう。

(1) ★☆☆☆☆ 問題文中の図を考えると $60 < x \leq 180$ のときの y の値は240なので、240円

(2) ★☆☆☆☆ $P(20, 100)$, $Q(40, 120)$ の2点を通る直線の式を求めればよい。
 (変化の割合) $= \frac{(y \text{の増加量})}{(x \text{の増加量})} = \frac{20}{20} = 1$ なので、直線は $y = x + b$ と表される。
 ここに $(20, 100)$ を代入して、 $100 = 20 + b$ より、 $b = 80$
 よって、 $y = x + 80$

(3) ★★☆☆☆ まずは駐輪場Bにおける駐輪時間と料金の関係をグラフに表す。



グラフに書き込んだ通り、(2)で求めた $y = x + 80$ という直線は図の黒丸を結んだ直線であることがわかる。

選択肢を見る限り問題文中の図の $60 < x \leq 180$ の範囲を見ればよいことがわかるので、駐輪場Aの料金を240円として、 $y = x + 80$ と $y = 240$ との交点を考える。

すると、 $240 = x + 80$ より、 $x = 160$ となる。よって、140分を超えて160分までの時間帯でAもBも料金が240円となるので、答えはイ。

【別解】

階段状のグラフがかければ、駐車場Aのグラフとの重なりを考えると、イとわかる。

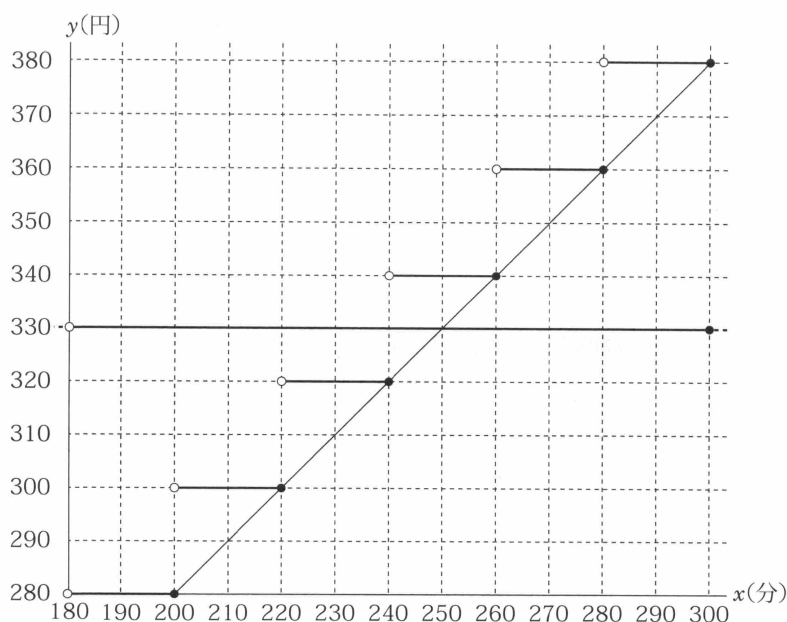
(4) ★★★★★

駐輪場Aの料金のグラフと $y=x+80$ の交点を考える。

$180 < x \leq 300$ のときのAの料金は330円なので、 $330 = x + 80$ より、 $x = 250$

Bの料金は20分単位で増えていくため、 $220 < x \leq 240$ のときは(Aの料金) > (Bの料金)

で、 $240 < x \leq 260$ のときは(Aの料金) < (Bの料金)となるような図がかける。



よって、240分以下の場合に(Aの料金) > (Bの料金)となるので、最大の駐輪時間は240分となる。

3

文字式の利用・確率(15点)。確率の問題であるが、文字式の利用(整数の性質)と融合した問題となっており、難易度は平易～やや難である。偶数・奇数に関する証明をしっかりと理解したうえで適切に組み合わせを考える必要がある。(2)③については、(1)を参考にせずに a 、 b の値をどんどん代入していく方法もあるが、非常に時間がかかり、調べる量も多くなる。解法によっては、ミスが誘発されやすいことを考えると、難易度はやや難である。(1)の説明問題を参考にすると、 a 、 b にあてはまる数を、ある程度しぼり込むことが可能であり、問題には流れがあることを考慮に入れておくべきである。

(1) ★★☆☆☆

共通因数の2でくくることで、 $4mn + 2m + 2n + 1 = 2(2mn + m + n) + 1$ と変形できる。

よって、iは2、iiは $2mn + m + n$ となる。

また、 $2mn + m + n$ は整数であるため、 $2(2mn + m + n)$ は2の倍数、すなわち偶数となる。偶数に1を足すと奇数となるので、 $4mn + 2m + 2n + 1$ は奇数となることがわかる。

よって、iiiは偶数、ivは奇数となる。

また、同様にして考えると偶数の積は $2m \times 2n = 4mn$ となり偶数、奇数と偶数の積は $2m \times (2n + 1) = 2(2mn + m)$ となり偶数となる。よって、vは偶数となる。

よって、iii～vの正しい組み合わせはウとなる。

- (2) ① ★☆☆☆☆ (1)の結果より、 ab の値が奇数となるのは a と b がともに奇数の場合に限られる。
この場合を表に表すと以下ようになる。

$a \setminus b$	1	2	3	4	5	6
1	○		○		○	
2						
3	○		○		○	
4						
5	○		○		○	
6						

よって、答えは $\frac{9}{36} = \frac{1}{4}$

- ② ★★☆☆☆ (1)の流れから奇数か偶数を判断するために積の形に式を変形することで考えやすくなる。
 $ab+3b=b(a+3)$ と変形し、(1)の結果より $b(a+3)$ の値が奇数となるパターンは b と $a+3$ がともに奇数である場合に限られるので、 $b(a+3)$ が奇数となる確率を求めてその余事象を考えればよい。

また、 $a+3$ が奇数ということは a が偶数ということである。

よって、 $b(a+3)$ が奇数となるのは a が偶数、 b が奇数のときに限られるのでそれを表に表す。

$a \setminus b$	1	2	3	4	5	6
1						
2	○		○		○	
3						
4	○		○		○	
5						
6	○		○		○	

よって、 $ab+3b$ が奇数となる確率は $\frac{9}{36} = \frac{1}{4}$ となる。その余事象を考えるので、

答えは $1 - \frac{1}{4} = \frac{3}{4}$

- ③ ★★★★★ $a^2-5ab+6b^2=(a-2b)(a-3b)$ より、①と同様に考えると、 $(a-2b)(a-3b)$ が奇数となるのは $a-2b$ と $a-3b$ がともに奇数の場合である。

$2b$ は偶数なので、 $a-2b$ が奇数となるのは a が奇数であるときに限られる。

a が奇数の場合の $a-3b$ の偶奇について考える。

b が偶数のとき、 $a-3b$ は(奇数)-(偶数)なので奇数となる。

b が奇数のとき、 $a-3b$ は(奇数)-(奇数)なので偶数となる。

よって、 $(a-2b)(a-3b)$ が奇数となるのは a が奇数、 b が偶数の場合であるので、
 $(a, b)=(1, 2), (1, 4), (1, 6), (3, 2), (3, 4), (3, 6), (5, 2), (5, 4), (5, 6)$ となる。

また、 $a-2b$ は $(a, b)=(5, 2)$ 以外の8組で負の値であり、 $a-3b$ は9組すべてで負の値である。

この時点で、 $(a, b)=(5, 2)$ の場合は $(a-2b)(a-3b)$ が負の値となるので除外される。
残りの8組について考える。

$a-2b$ は $(a, b)=(3, 2)$ 以外の7組で -3 以下であり、 $a-3b$ は8組すべてで -3 以下である。よって、 $(a, b)=(3, 2)$ 以外の7組は $(-3) \times (-3) = 9$ 以上であることがわかるので条件を満たす。

$(a, b)=(3, 2)$ についても、 $(a-2b)(a-3b)=3$ となるので条件を満たす。

以上のことより、求める組み合わせは8組であることがわかる。

よって、答えは $\frac{8}{36} = \frac{2}{9}$

【別解】

1つ1つ調べていくと次のように考えることができる。

$a^2 - 5ab + 6b^2 = (a-2b)(a-3b)$ より、

まずは、 a の値で場合分けして $a-2b$ が奇数である (a, b) の組を求める。

$a=1$ の場合 $\rightarrow b=1, 2, 3, 4, 5, 6$

$a=2$ の場合 $\rightarrow b$ の値は存在しない

$a=3$ の場合 $\rightarrow b=1, 2, 3, 4, 5, 6$

$a=4$ の場合 $\rightarrow b$ の値は存在しない

$a=5$ の場合 $\rightarrow b=1, 2, 3, 4, 5, 6$

$a=6$ の場合 $\rightarrow b$ の値は存在しない

同じように、 a の値で場合分けして $a-3b$ が奇数である (a, b) の組を求める。

$a=1$ の場合 $\rightarrow b=2, 4, 6$

$a=2$ の場合 $\rightarrow b=1, 3, 5$

$a=3$ の場合 $\rightarrow b=2, 4, 6$

$a=4$ の場合 $\rightarrow b=1, 3, 5$

$a=5$ の場合 $\rightarrow b=2, 4, 6$

$a=6$ の場合 $\rightarrow b=1, 3, 5$

$(a-2b)(a-3b)$ が奇数となるのは上の2つの条件を両方満たすときなので、

$(a, b)=(1, 2), (1, 4), (1, 6), (3, 2), (3, 4), (3, 6), (5, 2), (5, 4), (5, 6)$

また、それぞれの場合で $(a-2b)(a-3b)$ の値を求める。

$(a, b)=(1, 2)$ のとき $(a-2b)(a-3b)=(-3) \times (-5)=15$

$(a, b)=(1, 4)$ のとき $(a-2b)(a-3b)=(-7) \times (-11)=77$

$(a, b)=(1, 6)$ のとき $(a-2b)(a-3b)=(-11) \times (-17)=187$

$(a, b)=(3, 2)$ のとき $(a-2b)(a-3b)=(-1) \times (-3)=3$

$(a, b)=(3, 4)$ のとき $(a-2b)(a-3b)=(-5) \times (-9)=45$

$(a, b)=(3, 6)$ のとき $(a-2b)(a-3b)=(-9) \times (-15)=135$

$(a, b)=(5, 2)$ のとき $(a-2b)(a-3b)=1 \times (-1)=-1$

$(a, b)=(5, 4)$ のとき $(a-2b)(a-3b)=(-3) \times (-7)=21$

$(a, b)=(5, 6)$ のとき $(a-2b)(a-3b)=(-7) \times (-13)=91$

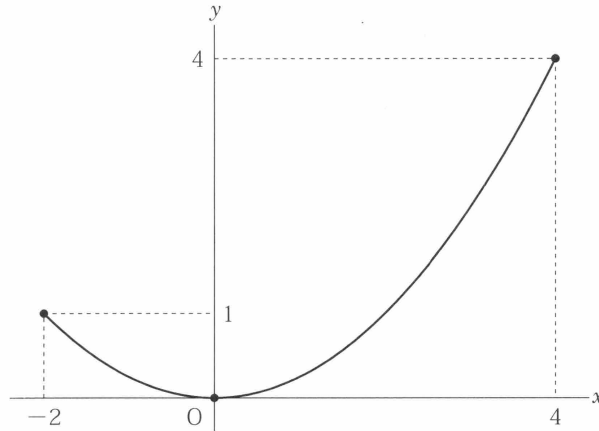
よって、この9組から $(a, b)=(5, 2)$ を除いた8組が求める組み合わせである。

よって、答えは $\frac{8}{36} = \frac{2}{9}$

関数 $y=ax^2$ の応用(15点)。(1)~(4)①は定番の問題であり難易度は平易だった。(4)②は放物線の性質と平行四辺形の性質から考える問題で、難解。平行四辺形の等積変形という学習していないように感じるが、平行四辺形の面積は半分にした三角形の面積を2倍すると求めることができる。そのため、まずは三角形に直してから問題に臨むと大幅に解きやすくなる。特に前半部分は直線と式・2次関数に関する基礎的な内容を問われており、確実に正解したいところだ。

(1) ★☆☆☆☆ $y=ax^2$ に $(-2, 1)$ を代入して、 $1=4a$, $a=\frac{1}{4}$

(2) ★☆☆☆☆ $-2 \leq x \leq 4$ の範囲における y の最小値は、 $x=0$ のときで0
 $-2 \leq x \leq 4$ の範囲における y の最大値は、 $x=4$ のときで4



よって、アは0、イは4

(3) ★☆☆☆☆ Bの y 座標は $\frac{1}{4} \times 4^2 = 4$ である。

よって、 $A(-2, 1)$ と $B(4, 4)$ の2点を通る直線の式を求めるとよい。

(変化の割合) = $\frac{(y \text{の増加量})}{(x \text{の増加量})} = \frac{3}{6} = \frac{1}{2}$ なので、直線は $y = \frac{1}{2}x + b$ と表される。

ここに $(4, 4)$ を代入して、 $4 = 2 + b$ より、 $b = 2$

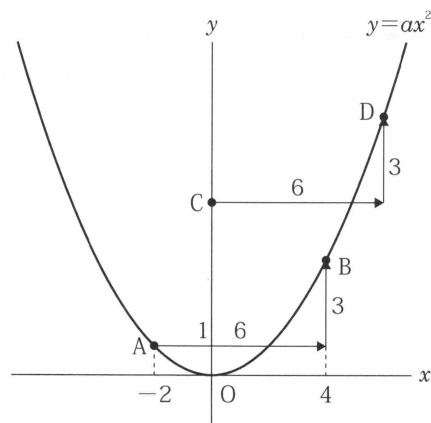
よって、答えは $y = \frac{1}{2}x + 2$

【別解】

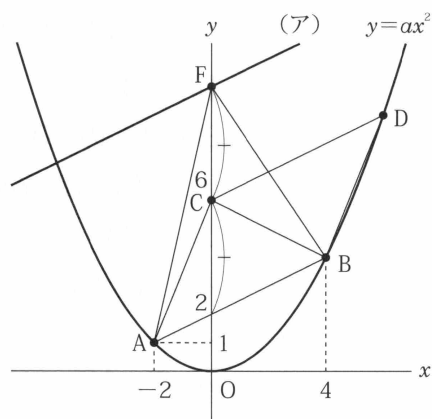
公式を利用して解く。 $y = ax^2$ で x が p から q まで増えるときの変化の割合は $a(p+q)$ 、

切片は $-apq$ となることから、 $y = \frac{1}{4} \times (-2+4)x - \frac{1}{4} \times (-2) \times 4$ より、 $y = \frac{1}{2}x + 2$

- (4) ① ★★☆☆☆ 四角形ABDCは平行四辺形であるので、AB間のx座標・y座標の増加量とCD間のx座標・y座標の増加量は等しい。AB間でx座標は6増加しているのに、Dのx座標は6となる。Dのy座標は $\frac{1}{4} \times 6^2 = 9$ となるので、D(6, 9)となる。



- ② ★★★★★ AB間のy座標の増加量は3であり、Dのy座標が9であることからC(0, 6)であることがわかる。また、平行四辺形ABDCの面積は△ABCの面積の2倍なので、平行四辺形ABDCは右の図の△ABFに等積変形ができる。また、直線(ア)は直線ABと平行でFを通る直線である。この直線(ア)上に点Eがあれば△ABEの面積と平行四辺形ABDCの面積が等しくなる。直線ABの切片が2であることからF(0, 10)である。また、直線ABの傾きは $\frac{1}{2}$ なので、直線(ア)の式は $y = \frac{1}{2}x + 10$ となる。よって、 $y = \frac{1}{2}x + 10$ と $y = 2x + 8$ の交点を求めて、 $E\left(\frac{4}{3}, \frac{32}{3}\right)$



5

平面図形の問題(16点)。(1)の証明問題は例年通り語群から正しいものを選択する形式と実際にその証明を利用して長さを求めるという形式であった。(2)は三平方の定理を用いると比較的楽に解くことができるため、確実に正解しておきたい。(3)の解法は様々あり、いずれにしても時間内に解くのは非常に難しく、今年度の数学の問題の中で最も正答率が低い問題となった。平面図形の問題では特に、前問で求めた辺の長さを用いて次の問題を解くという流れが重要である。今回は(2)で求めたCEの長さをどう使うかが問題を解くカギとなった。

- (1) ★☆☆☆☆ \widehat{DE} に対する円周角は $\angle DFE$ である。よって、iはエ。また、 $OE \perp BC$ より $\angle BEF = 90^\circ$ なので、 $\angle DEF + \angle BED = 90^\circ$ よって、iiはウ。また、 $\triangle ABE \sim \triangle EBD$ より、AB, EBに対応している辺はそれぞれEB, DBである。よって、iiiはカ。4:BE=BE:1となり、BE=2となる。よって、ivは2
- (2) ★☆☆☆☆ $\triangle ABC$ について三平方の定理を用いると、 $BC = \sqrt{4^2 - 3^2} = \sqrt{7}$ (cm)
(1)よりBE=2なので、 $CE = \sqrt{7} - 2$ (cm)

(3) ★★★★★

点Oから辺ACに下ろした垂線の足をHとし、
 $\triangle OHA$ について考える。辺OAは半径に等しく、
 この辺の長さを $r(\text{cm})$ とすると、辺OEの長さ
 も $r(\text{cm})$ となる。ここで、四角形OECHは長方形
 なので、辺HCの長さは辺OEと等しく $r(\text{cm})$ で、
 辺HAの長さは $3-r(\text{cm})$ となる。また、辺OHの
 長さは辺CEの長さと同じく $\sqrt{7}-2(\text{cm})$ である。
 よって、 $\triangle OHA$ について三平方の定理を用いて、
 $(\sqrt{7}-2)^2+(3-r)^2=r^2$ これを解いて、

$$r = \frac{10-2\sqrt{7}}{3}(\text{cm})$$

【別解1】

EFは円Oの直径であることより、 $\angle FAE = \angle ECA = 90^\circ \dots \textcircled{1}$

BCが円Oの接線なので、 $EF \perp BC$ より、 $EF \parallel CA$ なので、 $\angle FEA = \angle EAC \dots \textcircled{2}$

$\textcircled{1}$ 、 $\textcircled{2}$ より、 $\triangle FAE \sim \triangle ECA$

よって、 $EF : AE = AE : CA$ より、 $AE^2 = EF \times CA$ なので、 $AE^2 = EF \times 3 \dots \textcircled{3}$

ここで、 $\triangle ACE$ が直角三角形なので、 $AE^2 = EC^2 + AC^2$

よって、 $AE^2 = (\sqrt{7}-2)^2 + 3^2 \dots \textcircled{4}$

$\textcircled{3}$ 、 $\textcircled{4}$ より、 $(\sqrt{7}-2)^2 + 3^2 = EF \times 3$

これを解いて、 $EF = \frac{20-4\sqrt{7}}{3}(\text{cm})$ で、

これは円の直径。

半径はこの半分なので、 $r = \frac{20-4\sqrt{7}}{3} \times \frac{1}{2}$

$$= \frac{10-2\sqrt{7}}{3}(\text{cm})$$

【別解2】(補助線を引かない方法)

辺EFと辺ABの交点をGとする。

$\triangle ABC$ と $\triangle GBE$ の相似を考えて、

$AC : BC = GE : BE$ なので、 $GE = \frac{6\sqrt{7}}{7}(\text{cm})$

また、 $AB : BC = GB : BE$ なので、 $GB = \frac{8\sqrt{7}}{7}(\text{cm})$

よって、 $GD = GB - DB = \frac{8\sqrt{7}}{7} - 1(\text{cm})$

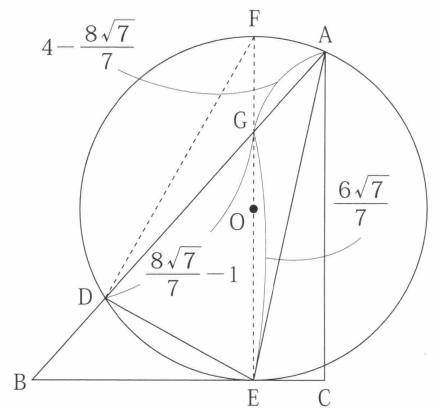
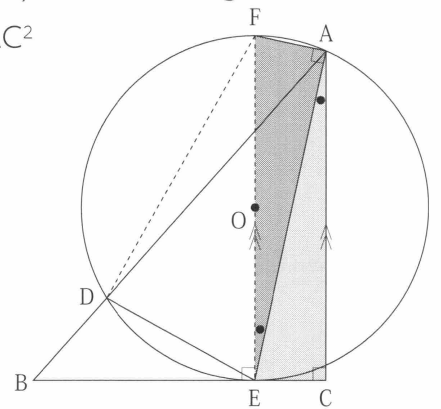
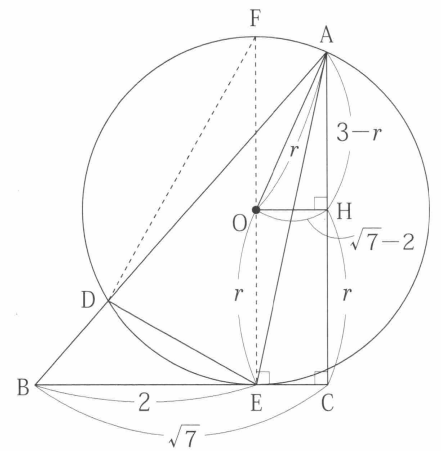
また、 $GA = AB - GB = 4 - \frac{8\sqrt{7}}{7}(\text{cm})$

ここで、 $\triangle FGD \sim \triangle AGE$ なので、

$$GF : GD = GA : GE$$

これに先ほどの値を代入して、 $GF : \left(\frac{8\sqrt{7}}{7} - 1\right) = \left(4 - \frac{8\sqrt{7}}{7}\right) : \frac{6\sqrt{7}}{7}$

これを計算して、 $GF = \frac{140-46\sqrt{7}}{21}(\text{cm})$



よって、 $GF+GE=\frac{20-4\sqrt{7}}{3}$ (cm)で、これは円の直径。

半径はこの半分なので、 $r=\frac{20-4\sqrt{7}}{3}\times\frac{1}{2}=\frac{10-2\sqrt{7}}{3}$ (cm)

6

総合的な課題(16点)。(1)、(2)はデータの活用の単元における標準的な問題であり、確実に正解しておきたい。(3)は社会一般的に広くは知られていない「ブライアスコア」という題材からの出題であった。まずは問題をきちんと読んでブライアスコアの意味を理解し、問題文の指示通りに計算するのが肝心である。最後の大問で時間がないことが予想される中、文章量の多さにより難易度が上昇している。

(1) ★☆☆☆☆ データを小さい順に並べ替えたとき、6番目に小さいのは6月または11月の7日、7番目に小さいのは4月の8日となる。これらの平均をとって、答えは7.5日

(2) ① ★☆☆☆☆ 範囲は最大値-最小値で求まる。いずれも最大値が13、最小値が2なので、範囲も11日で等しい。よって、aはア。

平均値がかかれていない箱ひげ図からは、平均値を読み取ることは不可能である。よって、bはウ。

② ★★★☆☆ 箱ひげ図より、豊岡市のデータの第3四分位数は15.5日であることが読み取れる。データの総数が12であるとき、第3四分位数は9番目に小さい値と10番目に小さい値の平均値で求められるので、(9番目のデータ, 10番目のデータ)=(15, 16), (14, 17), (13, 18), (12, 19), (11, 20)というパターンが考えられる。いずれのパターンにしても、1番目~9番目のデータは15日以下、10番目~12番目のデータは16日以上であるので、12日以上16日未満の階級までにデータは必ず9つあり、累積相対度数は $\frac{9}{12}=0.75$

(3) ① ★★★★★ 2月1日~2月3日のブライアスコアは $\{(x-0)^2+(y-0)^2+(0.5-0)^2\}\div 3$

2月4日~2月6日のブライアスコアは $\{(x-1)^2+(y-1)^2+(0.5-1)^2\}\div 3$

上記の2式の値が等しいので、

$$x^2+y^2+0.25=(x-1)^2+(y-1)^2+0.25$$

式を変形して、 $y=-x+1$

② ★★★★★ 2月1日~2月3日のブライアスコアと2月4日~2月6日のブライアスコアは等しく、そのスコアの値を t とする。すると、2月1日~2月6日のブライアスコアは $(3t+3t)\div 6=t$ となる。よって、この3つのブライアスコアはすべて等しいということになる。

選択肢アの場合を考える。2月7日~2月9日の降水の有無は7日、8日に1が入り、9日に0が入るので、2月7日~2月9日のブライアスコアは2月4日~2月6日のブライアスコアと等しい。

よって、選択肢イカウが答えとなり、まずは選択肢イの場合を考える。2月7日~2月9日

のブライアスコアは、 $\frac{(x-1)^2+y^2+(0.5-1)^2}{3}$ 。これは2月1日～2月3日のブライアスコ

アである $\frac{x^2+y^2+0.25}{3}$ より $\frac{2}{15}$ だけ小さいので、

$$\frac{x^2+y^2+0.25}{3} - \frac{2}{15} = \frac{(x-1)^2+y^2+(0.5-1)^2}{3}$$

これを整理すると、 $\frac{x^2}{3} - \frac{2}{15} = \frac{(x-1)^2}{3}$ 、 $-\frac{2}{15} = \frac{-2x+1}{3}$ よって、 $x=0.7$

①より、 $y=0.3$ で、これは条件にあてはまらない。

次に選択肢ウの場合を考えると、 $\frac{x^2+y^2+0.25}{3} - \frac{2}{15} = \frac{x^2+(y-1)^2+(0.5-1)^2}{3}$

という式が立てられるが、この式は先ほどの式の x, y が入れ替わっただけである。よって、 $x=0.3, y=0.7$ であり、これは条件にあてはまる。よって、 $x=0.3$ でウである。

なお、ブライアスコアは予報(降水確率)と降水の有無の差をもとにした値なので、ブライアスコアが小さいほど降水の有無との差が小さい(精度が高い)予報である。問題文より $0 \leq x < 0.5$ であり、 $y=1-x$ より $0.5 < y \leq 1$ である。よって、7日の降水の有無が0、8日の降水の有無が1であるときに予報(降水確率)と降水の有無との差が小さくなることがわかる。これより、「1日～6日のブライアスコアより7日～9日のブライアスコアが小さい」という情報だけで選択肢ウを選択することもできる。

問	題	解	答	配	点	基	準	
1	(1)	インド洋		各2点 ×4	14点			
	(2)	エ						
	(3)	ウ						
	(4)	イ						
	(5)	ア		各3点 ×2				
	(6)	カ						
2	(1)	ウ		各3点 ×7	21点	35点		
	(2)	オ						
	(3)	イ						
	(4)	①	ウ					
		②	ア					
		③	エ					
		④	オ					
1	(1)	i	平城	各2点 ×7	14点	35点		
		ii	聖武					
	(2)	イ						
	(2)	①	ウ					
		②	ア					
		③	カ					
		④	ウ					
2	(1)	ア		各3点 ×7	21点			
	(2)	①	ウ					
		②	ア					
		③	エ					
		④	イ					
	(3)	①	イ					
		②	小村寿太郎					
1	(1)	①	ア	各2点 ×6	12点	30点		
		②	エ					
	(2)	エ						
	(3)	ウ						
	(4)	①	イ					
		②	ウ					
2	(1)	イ		各3点 ×6	18点			
	(2)	①	ア					
		②	イ					
	(3)	生存(権)						
	(4)	①	オ					
②		エ						

令和6年度 社会解説

解説：伊藤貴則 先生

※各問題の横の☆は難易度を表しています。★の数が多いほど難しい問題です。

解説

地理分野。大陸や地形の断面図の出題があり、産業や貿易に関する資料の読み取り問題が多く出題。大半の資料が教科書では見かけないもので、知識の活用力や判断力が問われる。日本地理では地形図の読み取りだけでなく、ハザードマップと資料から読み取る問題も出題され、難易度の高い傾向が続いている。大半が符号選択問題だが、語句記述問題の出題は令和2年度以来である。

1

- (1) ★☆☆☆☆ 東南アジアの南、オーストラリア大陸の西という位置関係から、インド洋であることがわかる。
- (2) ★★★★★ **[B]**—**[B']**の直線がオーストラリア大陸をほぼ横断していることを確認する。オーストラリア大陸には標高1,000m, 2,000mを超える山は存在するが、大部分では標高500m以下のなだらかな台地や砂漠が広がっており、標高2,000mを大きく超える山脈や山地があるア・イ・ウは誤り。エが正解となる。
- (3) ★★★☆☆ X 資料にある国で英語を公用語としている国はフィリピン・オーストラリア・ニュージーランドの3か国。そのうちフィリピンは日本人訪問者数、日本人留学者数がともに増加していることが資料1・2それぞれから判断できる。よって、Xは誤り。ちなみにタイの公用語はタイ語、インドネシアの公用語はインドネシア語。
Y 資料1・2の中でASEANに加盟する国はタイ・フィリピン・インドネシアであり、そのうちインドネシアでは日本人訪問者数が減少し続け、日本人留学者数が増加し続けている。オセアニア州に属する国はオーストラリアとニュージーランドであり、そのうちニュージーランドがあてはまるので正しい。
よって、ウが正解となる。
- (4) ★★★★★ **[△]**は天然ガス、**[○]**は鉄鉱石の産出地であり、資料3のiは天然ガス、iiは鉄鉱石である。資料4の**[あ]**は鉄鉱石、**[い]**は天然ガスについての説明が書かれている。**[△]**（天然ガス）について問われているので、正解はイとなる。
- (5) ★★★★★ 問題文にある「せっけんやマーガリンの原料」とは、やし油やパーム油で、ココヤシや油やしから作られる。これらがインドネシアをはじめとする東南アジアで栽培されていることから、**[図1]**や資料5を読み取っていく。**[図1]**の**[P]**はインドネシアのカリマンタン島で熱帯雨林気候、**[Q]**はオーストラリア南西部で地中海性気候、**[R]**はニュージーランドの北島で西岸海洋性気候である。資料5はまず気温に着目すれば、bとcは温帯気候でそれぞれ1月と2月に気温が高いことから南半球、1年中気温が高いaは熱帯に属する地域だとわかる。よって、正解はアとなる。

- (6) ★★★☆☆ 東南アジアで1965年の独立以後、積極的に工業化を進め、日本をはじめとする外国企業を受け入れて工業を発展させ、アジアNIESの1つになった国がシンガポールである。よって、iが「外国企業を受け入れて」、iiが「シンガポール」である。この段階でカが正解となる。wはシンガポールに続いて電気機械工業を中心に工業を発展させたマレーシア、yは乳牛や肉用の羊の飼育が盛んなニュージーランド、zはフィリピンである。

2

- (1) ★★★☆☆ 図1では緯線が1度ごとに描かれている。緯度1度の長さは約110kmなので、正解はウとなる。
- (2) ★★★☆☆ まず[C] (与那国島) は年間通じて気温が高い南西諸島の気候に属する地域なのでyとなる。次に[B] (屋久島) は太平洋側の気候に属する地域なので[A] (対馬) と比べると冬の気温が高く夏の降水量も多くなる。よって、[A] がz, [B] がxとなるので正解はオである。

POINT

〈日本の気候〉

気候区名	特徴	雨温図の特徴
北海道の気候	冬の寒さが厳しく、夏も涼しい。	12～2月の平均気温が0度を下回る。
内陸（中央高地）の気候	降水量が少なく、夏と冬の気温差が大きい。	1月の平均気温が0度を下回る。
太平洋側の気候	冬は晴れることが多く、夏は降水量が多い。	夏の降水量が多い。
日本海側の気候	冬は降水量が多く、夏は乾燥する。	冬の降水量が多い。
瀬戸内の気候	一年中温暖で、降水量が少ない。	年間降水量が少ない。
南西諸島の気候	冬でも温暖で、一年中降水量が多い。	年中平均気温が15度を下回らない。

- (3) ★☆☆☆☆ 宮崎県の宮崎平野では冬でも温暖な気候なので、ビニールハウスを利用したきゅうりやピーマンの促成栽培が盛んである。作物本来の旬の時期から時期をずらして取扱量が少ない冬の時期に出荷ができるため、高価格で取引ができることが利点。茨城県は大消費地の東京都から近いいため輸送費が抑えられ、近郊農業が盛ん。よって、正解はイである。
- (4) ① ★☆☆☆☆
 ア 稲荷町北側の斜面に見られるのは広葉樹林や荒地であるので不適切。
 イ 鼓川町から東坂元へ向かう道は等高線を見ると上り坂となっているので不適切。
 エ 三島村、十島村の役場はいずれも鹿児島駅の南側にあるので不適切。
 以上から、ウが正解となる。
- ② ★☆☆☆☆ 図2の最下部にある2万5千分の1という縮尺は必ず確認する。
 $14[\text{cm}] \times 25,000 = 350,000[\text{cm}] = 3.5[\text{km}]$ となり、アが正解となる。

- ③ ★★☆☆☆ ア 避難手段別に避難手順が記されているのは資料2であるが、想定時間は書かれていないので不適切。
- イ 過去の噴火については資料3に記されているが、被害予想は記されていない。また、「現在は噴火していないが」と書かれているが、資料3の最下部「昭和30年（1955年）以降の噴火」の部分に「南岳山頂火口からの噴火は継続中」と記されているため不適切。
- ウ 大規模噴火時の避難手順が記されているのは資料2である。その中には3パターンの避難手順が記されているが、いずれも島内の避難所への避難は記されていないので不適切。
- エ 資料2より、島外避難の手段としてフェリーが想定されていることがわかる。また、資料4の桜島フェリー時刻表を見ると、どの時間帯も1時間に1～3本の運行があることがわかる。
- よって、正解はエ。
- ④ ★☆☆☆☆ 鹿児島県の広い範囲に分布しているシラス台地は水をよく通すという性質を持っているため、大雨で崩れやすい。図2と資料6を確認すると国道10号線はJR線のすぐ西側にある大きな道であり、JR線の東側の地域とともに土砂災害特別警戒区域に指定されていることがわかる。避難所に指定されている大龍小学校とその周辺部は、土砂災害特別警戒区域や洪水浸水想定区域には指定されていない。よって、正解はオとなる。

II

歴史分野。令和5年度減少した図・資（史）料の読み取り問題が今年度は多く見られた。江戸時代までの歴史と明治時代以降の歴史に分けての出題が多いが、今年度は明治以降の出題が幕末から明治初期と傾向が変わった。特に今年度は現在の「昆布」の収穫量や消費量の資料がありやや意外性に富んでいたが、その中の文言を読み落とさずにチェックできていれば点数が取れるものが多かった。海外とのつながりも必ず出題される。

1

- (1) ① i ★★☆☆☆ 天平とは奈良時代の元号である（729年～749年）。奈良時代は710年の平城京遷都から始まる約80年間の時代である。漢字指定に注意。
- ii ★★☆☆☆ 当時は天平文化とよばれる、天皇と貴族を中心とした国際色の強い文化が広く伝わっており、聖武天皇の時代に最も栄えた。漢字指定に注意。
- ② ★☆☆☆☆ Xの文は正しい。Yの文中の「調」は絹や布または魚などの特産物を納める税のことで、17歳以上の男子のみにかかる税であり「6歳以上の男女にかかる税」ではない。よって、正解はイである。6歳以上の男女に口分田を与え租税を徴収し、死んだら国に返させる班田収授法との区別が必要。

POINT

〈奈良時代の税制〉

税	内容
租	収穫した稲の約3%
調	絹や布または魚などの特産物
庸	労役の代わりに麻布
すいこ 出挙	稲を借り、利息付で返す
ぞつよう 雑徭	地方で1年に60日以内の労役
兵役	えし 衛士（都の警備）：1年間 さきもり 防人（大宰府の警備）：3年間

- (2) ① ★☆☆☆☆ 松江市は現在の島根県の県庁所在地であり、富山市、福井市と同じ日本海側の都市である。よって、iiは日本海。資料4は見慣れない方向（大陸側）からの地図であるが、日本列島をしっかりと把握すれば、日本海側を通っている[A]がiiにあてはまることがわかる。
- ② ★☆☆☆☆ 北海道は昆布以外に、にしんや鮭が主要な産物であった。江戸時代、アイヌの人々と交流があり、貿易の窓口となったのは松前藩であった。
- ③ ★★★☆☆ 琉球王国は15世紀に尚氏によって統一された国で、15世紀は室町時代である。よって、iiは室町。iiiについては(2)①同様、資料4の日本列島を把握すれば[a]が現在の沖縄を示すことがわかる。琉球王国の中継貿易ではアジアの各地方から[c]の福州（フーチョウ）に集められた品々が首都の首里に輸入され、そこから日本の九州地方や朝鮮半島に輸出されていた。よって、iiiは[c]となり、正解はカである。
- ④ ★☆☆☆☆ 資料2を確認すると、北海道・青森県・岩手県の収穫量を合わせると全国の収穫量と同じになることから、那覇市では昆布が収穫されないことがわかる。よって、iiは「収穫されない」となる。次に資料3を見ると、1世帯当たりの昆布の年間消費量の全国平均が214gであるのに対し、那覇市は255gと全国平均を上回っていることがわかる。よって、iiiは「上回っている」となる。iiiは琉球との貿易で窓口になっていたのは現在の鹿児島県にあった薩摩藩なので「薩摩」が正しい。よって、正解はウである。

POINT

〈鎖国下における貿易や交流〉

貿易相手	貿易の窓口	おさえておくべきポイント
オランダ	長崎（出島）	海外の情報を集めたオランダ風説書を提出させた。
清（中国）	長崎	長崎に中国人の居住地として唐人屋敷が建てられた。
朝鮮	対馬藩	将軍の代替わりごとに朝鮮通信使が就任祝いに訪れた。
琉球	薩摩藩	将軍の代替わりごとに慶賀使、琉球王の代替わりごとに謝恩使が送られた。
アイヌの人々	松前藩	にしん・鮭などの海産物を輸入した。

- (1) ★★★☆☆ iiについて、資料1が『海舟日記抄』という資料名から勝海舟の日記であることがわかる。内容は神戸海軍操練所の係に任命されたことなので、iは兵庫が正しい。iiは資料2に着目する。会談相手の西郷隆盛は新政府側の代表なので、勝海舟は幕府側の代表である。よって、iiは旧幕府軍。この会談で新政府軍は江戸城を無血で開城させることに成功している。よって、iiiは江戸が正しく、正解はアとなる。
- (2) ① ★☆☆☆☆ 資料3を確認すると、3行目に「紀州沖」とある。紀州とは現在の和歌山県を示す。同じく資料3の2行目「英国商船」、10行目「英国領事」から「ノルマントン号」がイギリスの船であることもわかる。よって、正解はウ。
- ② ★★★★★ ノルマントン号事件は1886年におき、領事裁判権廃止を求める世論が高まったきっかけになった。同時期におこった出来事として正しいのはアの内閣制度確立である（1885年）。イは1873年、ウは1875年、エは1871年の出来事である。
- ③ ★☆☆☆☆ ノルマントン号事件とは、イギリスのノルマントン号が沈没した際にイギリス人は全員脱出したが、日本人25名は全員水死してしまったことに対し、日本が領事裁判権を認めていたことにより日本側でイギリス人船長を裁くことができなかったという事件である。正解はエ。
- ④ ★★★★★ 政府は条約改正を目指し欧化政策を行った。その1つとして挙げられるのは鹿鳴館での舞踏会である。しかし、表面的な欧化政策であったため、国民から大きな批判や反発も集まってしまった。よって、正解はイである。
- (3) ① ★★☆☆☆ 大日本帝国憲法が公布されたのは1889年2月11日、第一次護憲運動は1912年の出来事である。陸奥宗光が外務大臣として領事裁判権の撤廃に成功したのは1894年である。陸奥宗光は最初にイギリスとの交渉を成功させ、そこから欧米各国との条約改正に結びつけた。当時、イギリスはロシアの南下政策を警戒しており、日本との関係性を強くしたいという狙いもあり、条約改正を承認した。正解はイ。
- ② ★☆☆☆☆ 1904～1905年の日露戦争での勝利により、諸外国に対して日本の国力を認めさせることに成功し、その機を逃さず当時の外務大臣である小村寿太郎が1911年に関税自主権の完全回復に成功した。漢字指定に注意。

POINT

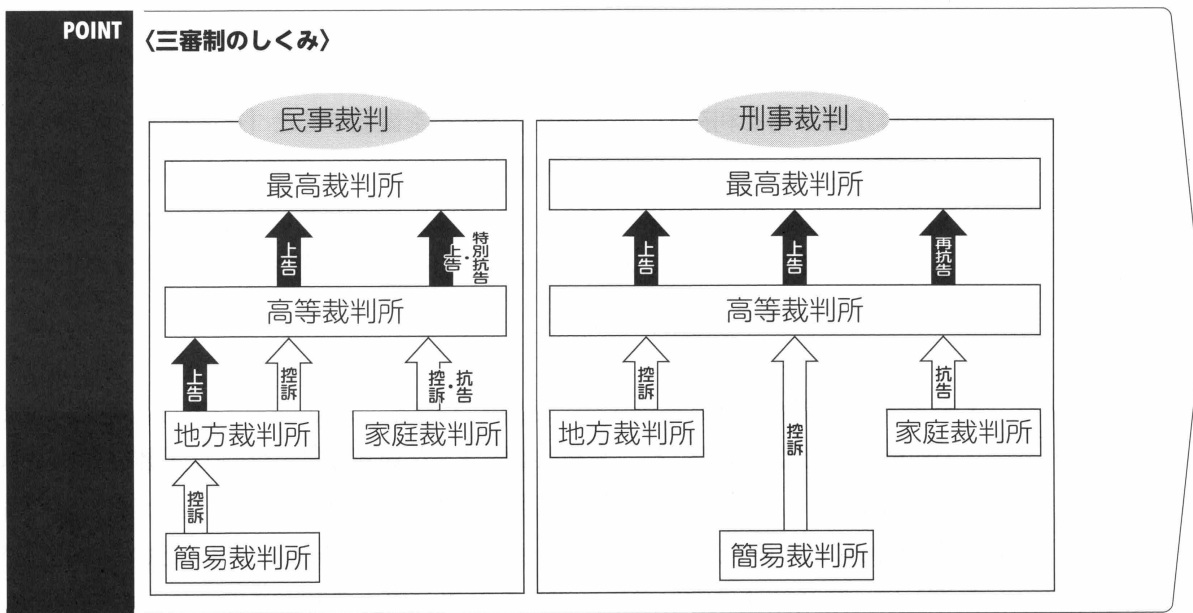
〈不平等条約の改正〉

年	責任者・外務大臣	内容
1871～73	岩倉具視（岩倉使節団）	改正交渉は不成功。
1882～87	井上馨	欧化政策を実施。国民の反発で中止。
1894	陸奥宗光	領事裁判権の撤廃に成功。
1911	小村寿太郎	関税自主権の完全回復に成功。

公民分野。政治に関する問題では、裁判に関する手続きや三審制を中心に出题された。裁判員制度に関するアンケート結果の読み取り問題は平成27年度でも出题された。地理同様、知識力プラス判断力が多く問われた。経済・現代社会の課題に関する問題でも、豪雨被害に遭った地域住民への鉄道の復旧に関するアンケート結果と資料からまとめた文章にあてはまる語句の組み合わせ問題など、読解力も問われた。

1

- (1) ① ★★☆☆☆ X 現行犯逮捕を除き、逮捕には原則として逮捕令状が必要。
 Y 被疑者・被告人の人権を尊重するために、何らかの理由で弁護人を依頼できない場合は、国が費用を負担して国選弁護人をつけることもできる。
 よって、どちらも正しいので、正解はアとなる。
- ② ★☆☆☆☆ 刑事裁判には有罪判決を受けるまでは推定無罪の原則がある。それと同時に、被疑者や被告人には黙秘権があり、質問に答えることを拒む権利がある。日本国憲法第38条①にも「何人も、自己に不利益な供述を強要されない。」と規定されている。よって、正解はエ。
- (2) ★☆☆☆☆ ア 高等裁判所は全国8か所であるため不適切。地方裁判所・家庭裁判所はそれぞれ全国50か所（北海道4か所・各都府県1か所）。簡易裁判所は全国438か所に置かれている。
 イ 三審制は刑事裁判と民事裁判の両方に適用されるため不適切。
 ウ 民事裁判では第一審を簡易裁判所で行った場合、第二審は地方裁判所で行われるが、刑事裁判の場合、第二審は高等裁判所で行われるため不適切。
 よって、エが正解となる。



- (3) ★☆☆☆☆ 被告とは民事裁判において原告に訴えられた立場の人を指す。刑事裁判では、検察官が被疑者を被告人として裁判所に訴える（起訴する）。

- (4) ① ★☆☆☆☆ 裁判員裁判では、くじで選ばれた（満）18歳以上の国民6人が、刑事裁判の中でも殺人罪などの重大な犯罪に関わる第一審の裁判で審理を行う。正解はイ。
- ② ★★☆☆☆ 資料を見ると、日数にかかわらずほとんどの参加者が「非常によい経験と感じた」もしくは「よい経験と感じた」と感想を述べていることがわかる。正解はウ。

2

- (1) ★★☆☆☆ 均衡価格とは、需要量と供給量がつり合っている状態の価格である。文中の「売り手が少数に限られた」場合は、買い手にとって極端な負担となってしまう価格がつけられる可能性があることから、iは独占（価格）が正しい。公立学校の授業料は公共料金にあたり、この場合は地方公共団体が決定する。よって、正解はイである。
- (2) ① ★☆☆☆☆ 以前はひとつの企業に定年まで勤め続ける終身雇用が一般的だったが、最近では転職が珍しいことではなくなり、企業も中途採用を積極的に受け入れるなど、雇用の流動化が広がっている。X、Yどちらも正しいので、正解はアとなる。
- ② ★★☆☆☆ Xは資料1の「在宅勤務」を確認すると2021年にはテレワークが50%近く導入されている状況がわかるため正しい。Yについては資料2を確認すると2019年から2021年にかけてどの産業でもテレワークの導入状況が2倍以上になってはいるが、増加の割合が最も高いのは情報通信業（約2.1倍）ではなく製造業（約2.8倍）であるので不適切。割合を確認しなければならないことに注意。よって、正解はイ。
- (3) ★☆☆☆☆ 日本国憲法第25条は生存権について定めている。「すべて国民は、健康で文化的な最低限度の生活を営む権利を有する。」とある。漢字指定に注意。
- (4) ① ★☆☆☆☆ 利潤とは企業が得る利益のことである。資料3を確認すると「被災前から年間9億円の赤字」が発生していることがわかり、利潤が出ていない。資料4を見ると「鉄道として復旧してほしい」と回答した割合は住民よりも高校生の方が高いことがわかる。資料5を確認すると高校生は「鉄道があると観光客が多く訪れる」と回答している割合が最も多いことがわかる。正解はオ。
- ② ★☆☆☆☆ われわれは、様々な社会集団の中で生活している。対立とはいろいろな場面で争いがおこる可能性がある状態のこと。合意とは解決策を探す際に、互いの立場で納得し合い、受け入れること。公正とは合意する際に互いの意見を尊重し、合意によって作られる結論が一人ひとりに最大限配慮したものになっているかどうかを大切にするという考え方である。効率とは、問題解決に向けてそれぞれの立場が最大の利益を得られ、また時間などを無駄なく使おうとする考え方。wが対立、xが効率、yが公正、zが合意を示しているので、エが正解。

解答

令和
6
年度

理科

問題	解	答	配点		基準						
1	(1)	D			各3点 ×4	12点	25点				
	(2)	イ									
	(3)	ア									
	(4)	ウ									
2	(1)	イ			各3点 ×3	13点	完解。順不同。				
	(2)	①	エ								
		②	ウ								
	(3)	ア, エ						4点			
1	(1)	エ			各3点 ×3	13点	25点				
	(2)	ウ									
	(3)	ア									
	(4)	㊦	ア	㊧				イ	4点	完解。	
2	(1)	①	エ	②	ウ	各3点 ×4	12点	完解。			
	(2)	①	エ								
		②	イ								
		③	ウ								
1	(1)	ア			各3点 ×4	12点	25点				
	(2)	イ									
	(3)	ウ									
	(4)	ア, エ						完解。順不同。			
2	(1)	イ			各3点 ×3	13点	25点				
	(2)	①	ウ								
		②	エ								
		③	3.04 (㉔)					4点			
1	(1)	ウ			各3点 ×4	12点	25点				
	(2)	①	ウ	②				イ	③	ア	完解。
	(3)	ア									
	(4)	ア									
2	(1)	イ			各3点 ×3	13点	25点				
	(2)	1.05 (N)									
	(3)	エ									
	(4)	1.2 (cm)						4点			

令和6年度 理科解説

解説：白馬知佳先生

※各問題の横の☆は難易度を表しています。★の数が多いほど難しい問題です。

解説

生物分野からの出題。1は脊椎動物の分類と生殖、2は消化からの出題だった。難易度は高くないが、文章量が多く、読んで理解するだけでも時間がかかるような問題であったため、時間を意識しながら解いていく必要があった。

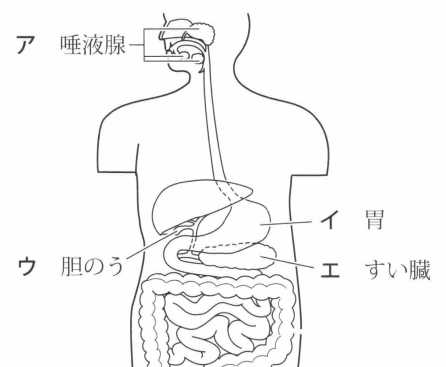
1

- (1) ★☆☆☆☆ 子の特徴のすべてが親と同じになるとは限らない、2種類の生殖細胞が結びつく、との記述から有性生殖であることがわかる。また、かたい殻をもつ卵を産むことから、鳥類はか爬虫類ちゅうるいであることがわかる。よって、Dのペンギンが正解。
- (2) ★☆☆☆☆ ①は魚類、②は両生類、③は爬虫類、④は哺乳類である。よって、③の爬虫類に該当するのは、イのヤモリ。
- (3) ★★☆☆☆ アの記述が正しい。イ、受精卵に入ることのできる精子は一つだけ。ウ、受精卵は細胞分裂を繰り返し様々な細胞へ分化する。エ、魚類は変態をしない。
- (4) ★★★★★ 尻びれと背びれの特徴から、①メス②オス③オスである。黄色が潜性形質であることから、③と⑤の遺伝子の組み合わせはrrとわかる。メスは①だけであるから、すべての子は①の子である。⑤の黄色個体の子を産むことができる①の黒色個体の遺伝子の組み合わせはRrとわかる。②と④の黒色個体はRR、Rrのいずれであっても図4の結果が得られるため遺伝子の組み合わせは推測できない。

2

- (1) ★★☆☆☆ タンパク質をふくむゼリーをとかしたことから、キウイにタンパク質を分解する酵素がふくまれていることがわかる。
- (2) ① ★★☆☆☆ 「スプーンを使って直接食べる」ことが原因と仮定した実験。ア、イ、ウは食べる操作と関係なく起こる。□の中で分泌される唾液が原因と予想したエが正解。
- ② ★★☆☆☆ 「デンプンは麦芽糖やブドウ糖に変わったんだね」の記述より、糖を検出する薬品とその操作であるウが正解。
- ③ ★★☆☆☆ デンプンを分解する消化酵素アミラーゼは唾液とすい液にふくまれる。唾液は唾液腺で、すい液はすい臓でつくられる。

図5



地学分野からの出題。1は地層，2は天体からの出題だった。地層では，ボーリングではなく露頭の問題が出題されており，日ごろから対策をしていないと時間がかかったと推測される。また，天体では，南中高度を求める式などをきちんと覚えておく必要があった。

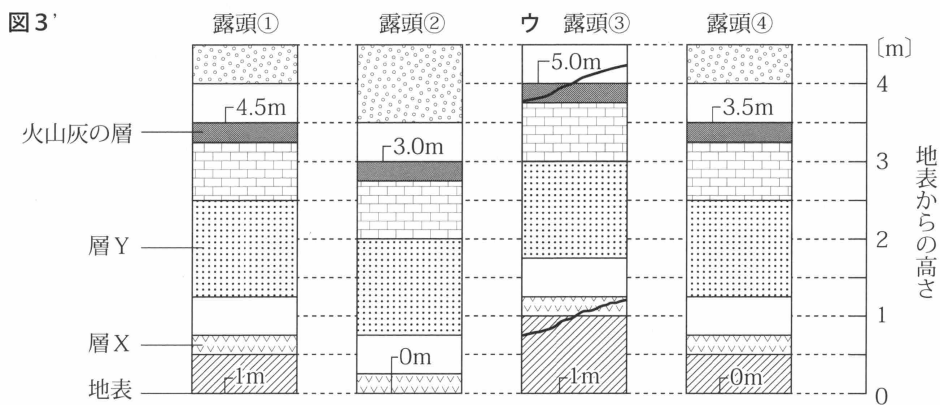
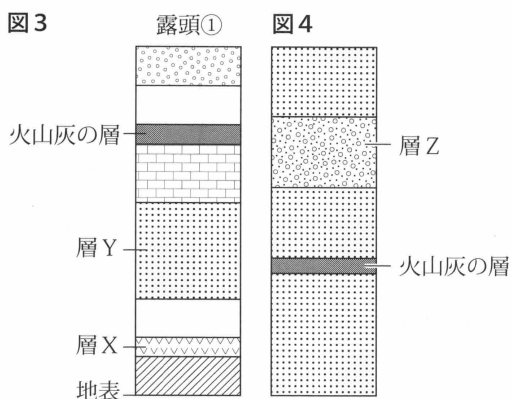
1

(1) ★☆☆☆☆ 火山噴出物が堆積し固まったものを凝灰岩という。

(2) ★☆☆☆☆ 「地層の厚さも一定である」との記述より，図3 露頭①の層X～火山灰の層までの柱状図をあてはめたウが正解。

(3) ★★★☆☆ 地層のしゅう曲や上下の逆転がない場合，下にある地層のほうが古い。図3の露頭①と図4から，層Zより下に火山灰の層，火山灰の層より下に層Yがあるとわかる。よって，層Yは層Zよりも前にできたと考えられる。

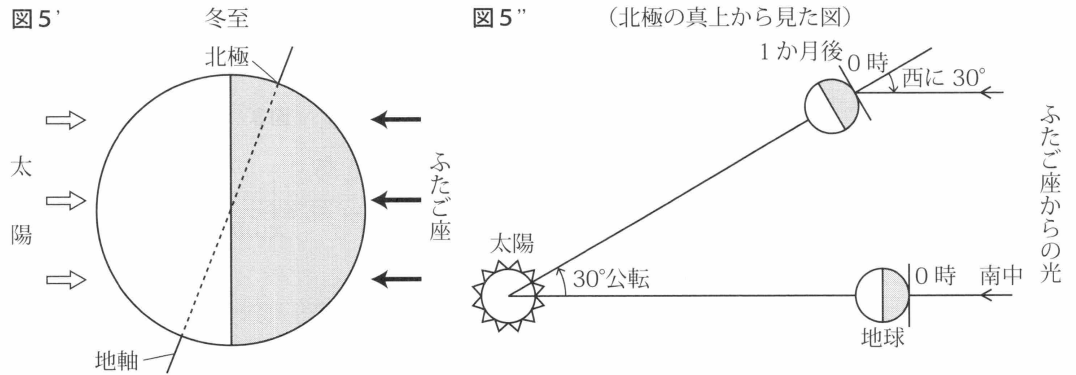
(4) ★★★★★ 図3'のように図3の露頭の柱状図に標高を書き込む。②，④の柱状図は地表の標高を0mに，①，③は地表の標高を1mにして書き込む。このときカギ層 (=火山灰の層) の標高は，①が4.5m②が3.0m③が5.0m④が3.5mとなる。②<①，④<③より北に高く，①<③，②<④より東に高い。また地層の標高差は②と③で最大2mになっている。



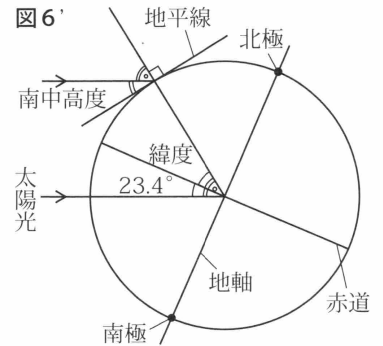
※柱状図は各露頭の地表の高さを0mとしている。

(1) ① ★★☆☆☆ 図5'より冬至の地球は地軸の北極側が太陽と反対側に傾く。真夜中に南中するのはふたご座。

② ★★☆☆☆ 地球は1か月に30°公転する。図5'より1か月後のふたご座は真南から西に30°移動して見える。

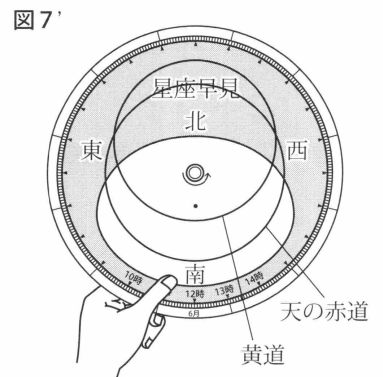


(2) ① ★★☆☆☆ 冬至の太陽の南中高度 $=90^\circ - \text{観測地の緯度} - 23.4^\circ = 90^\circ - 35^\circ - 23.4^\circ = 31.6^\circ$ より約32°。よって、エが正しい。



② ★★☆☆☆ 星座を構成している恒星の南中高度は年中ほぼ変わらない。

③ ★★☆☆☆ 黄道は天球上の太陽の通り道。太陽は6月中旬に最も南中高度が高く(天頂近くを通り)、12月中旬に最も南中高度が低い(天頂から遠い)ので、ウが正しい。



III

化学分野からの出題。1は気体の性質、2は酸化還元と反応する物質の量的関係。気体の発生などは基本的な問題が多かったが、最後の酸化還元の計算問題は、会話文を読んで理解した上で解く必要があったため、難易度が高かった。

1

表より、気体Aは水素、Bは酸素、Cは二酸化炭素、Dはアンモニア。

(1) ★★☆☆☆ 気体Aの水素は水にとけにくいいため、アの水面上置換法で集める。

- (2) ★★☆☆☆ それぞれ、次の気体が発生する。
 ア 卵の殻（炭酸カルシウム）+酢酸→Cの二酸化炭素
 イ オキシドール（過酸化水素水）+ダイコンおろし→Bの酸素
 ウ 重そう（炭酸水素ナトリウム）を加熱→Cの二酸化炭素
 エ 発泡入浴剤（炭酸水素ナトリウム+有機酸）+湯→Cの二酸化炭素
- (3) ★☆☆☆☆ 気体Cの二酸化炭素の水溶液は酸性。酸性の水溶液について説明しているのはウ。ア、イ、エはアルカリ性を示している。
- (4) ★★☆☆☆ 正しい記述はアとエ。イは気体BとCの結果が逆。ウで浮かび上がるのは気体A。
 ア 水素は火を近づけると音を立てて燃焼し、水ができる。 $2\text{H}_2 + \text{O}_2 \rightarrow 2\text{H}_2\text{O}$
 イ 酸素には他の物質が燃えるのを助ける性質（助燃性）がある。火のついた線香を入れると線香が激しく燃える。
 ウ 空気と比べ、水素は非常に軽く（密度が小さく）、二酸化炭素は重い（密度が大きい）。
 エ 水にアンモニアをとかすとアルカリ性を示す。 $\text{H}_2\text{O} + \text{NH}_3 \rightarrow \text{NH}_4\text{OH}$
 アンモニア水に二酸化炭素をふきこむと中和反応が起こる。
 $2\text{NH}_4\text{OH} + \text{CO}_2 \rightarrow (\text{NH}_4)_2\text{CO}_3 + \text{H}_2\text{O}$

2

- (1) ★☆☆☆☆ 炭素が酸化銅を還元するとき、炭素自身は酸化し二酸化炭素になる。二酸化炭素を特定するのに用いるのは石灰水。
- (2) ① ★☆☆☆☆ 試験管Aで起こる化学変化の化学反応式は、ウの $2\text{CuO} + \text{C} \rightarrow 2\text{Cu} + \text{CO}_2$
- ② ★★☆☆☆ 実験操作より、酸化銅4.00gと炭素0.30gが過不足なく反応し、銅が3.20gできたことがわかる。よって、酸化銅6.00gと過不足なく反応する炭素をxgとすると、
 $4.00[\text{g}] : 0.30[\text{g}] = 6.00[\text{g}] : x[\text{g}] \quad x = 0.45[\text{g}]$
 上記より、酸化銅6.00gと反応する炭素は0.45gであるから、活性炭が $0.50[\text{g}] - 0.45[\text{g}] = 0.05[\text{g}]$ 余る。
- ③ ★★★★★ 初めの実験結果と質量保存の法則より、炭素0.30gから二酸化炭素は1.10g発生する。科学部の先輩たちの実験結果において「酸化銅が残る」ということは「炭素はすべて反応した」と言えるので、炭素0.18gがすべて反応したとすると $0.30[\text{g}] : 1.10[\text{g}] = 0.18[\text{g}] : \square$ 。□を求めると二酸化炭素は0.66g発生することがわかる。
 加熱前に入れた酸化銅の質量をZgとすると、発生した二酸化炭素は気体であるために空气中へ逃げるので、加熱後に残った質量について等式を立てると、
 $Z[\text{g}] + 0.18[\text{g}] - 0.66[\text{g}] = 2.56[\text{g}]$ よって、 $Z = 3.04[\text{g}]$

IV

物理分野からの出題。1は力と運動，2は力のつりあいと浮力からの出題だった。記録テープから平均の速さだけでなく，瞬間の速さを考えさせる問題が出題されており，こちらは正答率が低いと予想される。また，ばねののびと浮力についてもしっかりと理解しておく必要があった。

1

(1) ★☆☆☆☆ 1秒間に60回打点=0.1秒間に6打点。基準点から6打点目のウが正解。

(2) ★★★☆☆ 区間の平均の速さ=移動距離/かかった時間であるから，

$$A : 3.0\text{cm}/0.1\text{s} = 30\text{cm/s}$$

$$B : 5.4\text{cm}/0.1\text{s} = 54\text{cm/s}$$

$$C : 7.8\text{cm}/0.1\text{s} = 78\text{cm/s}$$

$$D : 10.2\text{cm}/0.1\text{s} = 102\text{cm/s}$$

となり，24cm/sずつ大きくなっている。

一方でEの平均の速さは，

$$E : 12.2\text{cm}/0.1\text{s} = 122\text{cm/s}$$

より，Dと比べて20cm/sしか加速しておらず，A~D間の24cm/s増に満たない。これは区間Eの途中で加速しなくなった=おもりが床に衝突したことを意味する。その後，力学台車はおもりによる加速はなくなったが，床からの摩擦や空気抵抗による減速もないために，速さは一定になる。

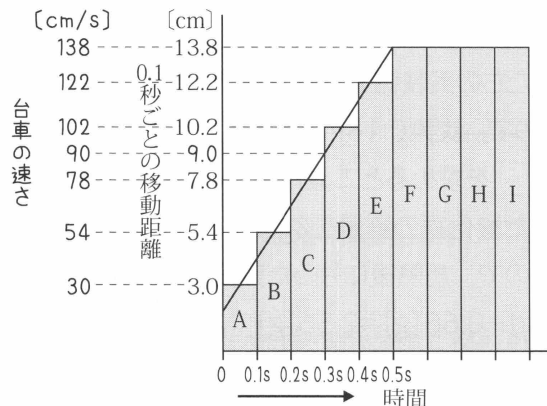
(3) ★★★☆☆ 区間Hでの台車は等速直線運動をしている。進行方向に力ははたらいておらず，鉛直下向きの重力と床からの垂直抗力がつり合っているアが正解。

(4) ★★★★★ 区間C：0.2~0.3s，区間D：0.3~0.4sであるから，2区間の境目である0.3sの瞬間の速さは区間Cと区間Dの「平均の速さ」の平均となる。0.3sの瞬間の速さ= $\frac{(78+102)}{2}=90$ [cm/s]=0.9[m/s]より，0.80m/sは区間Cにふくまれる。

【別解】

図3'のように図3のグラフに瞬間の速さのグラフを書き込むことで求める。

図3'

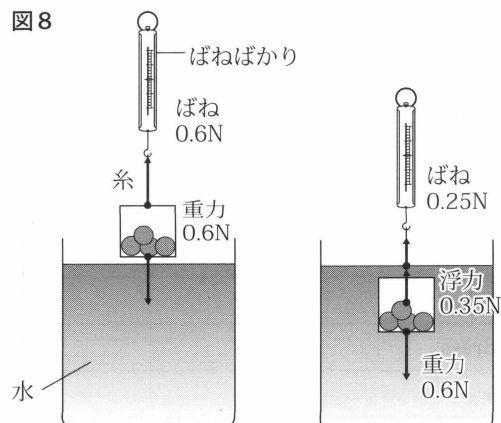


- (1) ★☆☆☆☆ 水圧は水深に比例する。よって、イが正解。
- (2) ★☆☆☆☆ ばねにはたらく力とのびは比例する（フックの法則）ことと図7のグラフより、ばねののびが3.5cmのときに加わった力を x とすると、 $0.6[\text{N}] : 2.0[\text{cm}] = x[\text{N}] : 3.5[\text{cm}]$ よって、 $x = 1.05[\text{N}]$
- (3) ★★★★★ エの記述が正解。
 ア ばねばかりに容器Aをつるし、容器A全体を水中に沈めたとき、水面から容器の下面までの距離が大きいほど、容器Aが受ける浮力の大きさは大きい→× 浮力の大きさは変わらない。
 イ ばねばかりに容器Aをつるし、水面から容器の下面までの距離が6.0cmになるまで沈めたとき、容器Aにはたらく力は重力と浮力のみである→× 重力と浮力とばねの弾性力である。
 ウ ばねばかりに容器A、Bをそれぞれつるし、水面から容器の下面までの距離が6.0cmになるまで沈めたとき、容器Aが受ける浮力の大きさは容器Bが受ける浮力の大きさより小さい→× 浮力の大きさと等しい。
 エ 容器Bのおもりを調節し、容器B全体の質量を30gにしたものをばねばかりにつるし、水中にゆっくりと沈めていくと、容器B全体の質量が浮力の大きさよりも小さいため、容器B全体が水中に沈むことはない。→○

表

水面から容器の下面までの距離 [cm]		0	1.0	2.0	3.0	4.0	5.0	6.0	7.0
ばねばかりが示す値 [N]	容器A	0.60	0.53	0.46	0.39	0.32	0.25	0.25	0.25
	容器B	0.80	0.73	0.66	0.59	0.52	0.45	0.45	0.45
重力との差=浮力 [N]	容器A	0	0.07	0.14	0.21	0.28	0.35	0.35	0.35
	容器B	0	0.07	0.14	0.21	0.28	0.35	0.35	0.35

- (4) ★★★★★ 水面から容器の下面までの距離が6.0cmのとき容器が受ける浮力は0.35N。容器が水中に入る前は、容器の重さ0.60Nをばねがすべて支えていた。容器が水中に入ると、ばねは浮力が支えてくれるぶん=0.35Nだけ楽になったと考える。よって、ばねが浮力0.35Nぶん x cmだけ短くなるとすると、 $0.6[\text{N}] : 2.0[\text{cm}] = 0.35[\text{N}] : x[\text{cm}]$ よって、 $x = 1.16$ より1.2cm縮んだ。



問題	解	答	配点	基準		
I	1	No.1	a b c	各3点 ×3	24点	
		No.2	a b c			
		No.3	a b c			
	2	No.1	a b c d	各3点 ×3		
		No.2	a b c d			
		No.3	a b c d			
	3	1	a b c d	各3点 ×2		
		2	a b c d			
	II	1	ウ	2点		16点
2		A	イ	各2点 ×2		
		B	エ			
3		ア	2点			
4		エ	2点			
5	あ	nurse who can work	各3点 ×2	完解。		
	い	helpful for me to		完解。		
III	1	①	イ	各3点 ×3	18点	
		②	ウ			
		③	エ			
	2	A	イ	各3点 ×2		
		B	ア			
	3	エ	3点			
IV	1	イ	3点	21点		
	2	エ	3点			
	3	ウ	3点			
	4	ア	3点			
	5	さとしさん	ウ		各3点 ×2	
		すずさん	ア			
6	イ	3点				
V	1	①	thrown	各2点 ×3	21点	
		②	decided			
		③	to join			
	2	①	health	各3点 ×5		<u>fitness</u> などでもよい。
		②	first			
		③	holiday			<u>vacation</u> などでもよい。
		④	address			<u>residence</u> などでもよい。
		⑤	free			

令和6年度 英語解説

解説：石田愛弥 先生

※各問題の横の☆は難易度を表しています。★の数が多いほど難しい問題です。

聞き取りテスト1は、対話の応答を完成する英文を選ぶ問題。放送が1度しか読まれないこと、選択肢が問題用紙に掲載されていないことが特徴。問題用紙に状況が書かれているので、それをヒントに聞くことが大切。聞き取りテスト2は、対話文を聞いてその内容に関する質問に答える問題。最後の質問を聞くまで答えが定まらないため、登場人物の情報整理が必要。聞き取りテスト3は、英語の説明を聞いたあとに問題用紙に書かれている質問に答える問題。普通のトレーニングとして、音声を聞きながら自分でも発音し、速い音声でも理解ができるよう努力しよう。

1

No.1 ★☆☆☆☆ 最後の質問の<How long ~?>より所要時間が聞かれているので、正解はcだと判断する。

Man : Excuse me. Does the next bus go to the station?
Woman : Yes. It'll arrive here soon.
Man : Thanks. How long will it take to get to the station?
a About ten kilometers.
b About ten dollars.
c About ten minutes.

《全訳》

男性：すみません。次のバスは駅まで行きますか。
女性：はい。もうすぐ到着しますよ。
男性：ありがとう。駅までどのくらいかかりますか。
a 約10キロメートルです。
b 約10ドルです。
c 約10分です。

No.2 ★☆☆☆☆ <Can you ~?>は「～していただけますか」という相手をお願いをするときの会話表現。返答として適当なbを選ぶ。

Girl : I'm not confident about tomorrow's concert.
Boy : Don't worry. We have practiced a lot.
Girl : Can you listen to my part again?
a See you.
b Of course.
c Good advice.

《全訳》

女の子：明日のコンサートの自信がないよ。
男の子：心配しないで。僕たちはたくさん練習したんだから。
女の子：私のパートをもう一度聞いてくれない？
a またね。
b もちろん。
c よいアドバイスだね。

解説

令和
6
年度

英語

No.3 ★☆☆☆☆ オフィスにいないので、彼（トムソンさん）と話せないという状況から考えて、「(電話を)かけ直す」のaが正解。

Man : Hello, this is Nojigiku company. May I help you?
 Ms. Maeda : Hello, my name is Maeda. Can I speak to Mr. Thompson?
 Man : I'm sorry. He is not in the office now.
 a OK. I'll call back.
 b Sure. I agree with you.
 c Good. I'll ask him.

《全訳》

男性 : もしもし、こちらはノジギク社です。どのようなご用件でしょうか。
 マエダさん : もしもし、私の名前はマエダです。トムソンさんと話せますか。
 男性 : すみません。彼は今オフィスにいません。
 a わかりました。またかけ直します。
 b もちろんです。あなたに賛成です。
 c いいですね。彼に聞いてみます。

2

No.1 ★☆☆☆☆ リンダの2番目の発言から水曜日とわかる。よって、答えはb。

Linda : Bob, have you finished your homework for next Tuesday?
 Bob : No, I haven't. How about you, Linda?
 Linda : I did it after school on Wednesday. Have you been busy recently?
 Bob : Yes. I practiced a lot for my club activity this week.
 Linda : Then do you have free time this weekend?
 Bob : No, I need to help my father.
 (Question) When did Linda do her homework?

《全訳》

リンダ : ボブ、次の火曜日までの宿題は終わった?
 ボブ : いいや、まだだよ。リンダ、君はどう?
 リンダ : 水曜日の放課後に終わらせたわ。最近あなたは忙しいの?
 ボブ : うん。今週はクラブでたくさん練習をしていたんだ。
 リンダ : それじゃあ今週末はひまな時間があるの?
 ボブ : いいや、お父さんの手伝いをする必要があるんだ。
 (質問) リンダはいつ宿題をしましたか。
 a 火曜日。
 b 水曜日。
 c 土曜日。
 d 日曜日。

No.2 ★☆☆☆☆ 会話のやり取りと最後の発言でdinnerと言っているので「彼らは夕食を作っている」のaが正解。

Man : Mika, have you finished cutting the vegetables?
 Mika : Yes, I have. Anything else?
 Man : Please pass me the salt and spices. I'll mix them with the vegetables.
 Mika : I hope my mom will like this salad.
 Man : Yes. We need to hurry.
 Mika : You're right. Dinner will start at 7:00.
 (Question) What are they doing now?

《全訳》

男性：ミカ、野菜は切り終わった？
 ミカ：うん。他に何かある？
 男性：塩と香辛料を取って。野菜と一緒に混ぜるよ。
 ミカ：私のお母さんがこのサラダを気に入ってくれるといいわね。
 男性：うん。急がなくちゃ。
 ミカ：そうだね。夜ご飯は7時にスタートよ。
 (質問) 彼らは今、何をしていますか。
 a 彼らは夕食を作っています。
 b 彼らは朝食を食べています。
 c 彼らは野菜を育てています。
 d 彼らはお母さんと話しています。

No.3 ★★☆☆☆ まず花の種類が2種類あることからcかd。メッセージの場所は絵の下なのでdが正解。

Woman : Shall we send Emily a birthday card?
 Man : Sure. We can draw a sunflower on the card.
 Woman : Nice. But I think that her favorite flower is a rose.
 Man : Really? I didn't know that. Then, how about drawing both flowers?
 Woman : That's a good idea. I think we should write our message below the pictures.
 Man : I agree. Let's make the card.
 (Question) Which birthday card will they make?

《全訳》

女性：エミリーに誕生日カードを送りましょうよ。
 男性：そうだね。カードにヒマワリを描けるね。
 女性：いいね。でも彼女の好きな花はバラだと思うよ。
 男性：本当に？ 知らなかったよ。それじゃあ、両方の花を描くのはどうかな？
 女性：いい考えね。絵の下にメッセージを書いたほうがいいと思うわ。
 男性：賛成。カードを作ろう。
 (質問) 彼らはどの誕生日カードを作るでしょうか。

3

1 ★☆☆☆☆ パンケーキの提供があるのは洋食のレストラン。洋食のレストランは3階にあるので正解はc。

2 ★☆☆☆☆

部屋に入る前にすることは非常口の確認。よって、答えはd。

Here is your room key and a ticket for your breakfast. There are two restaurants in this hotel. You can choose a Japanese or Western style breakfast. These restaurants are on the 1st and 3rd floor. If you want to have a Japanese breakfast, you need to go to the 1st floor. You can see a beautiful garden from there. The Western restaurant is on the 3rd floor. It serves special pancakes for breakfast. Then, your room is on the 4th floor. The emergency exit is at the end of the hallway. Please check it before you enter the room for your safety. Please enjoy your stay.

(Question 1 Answer)

a 1st floor b 2nd floor c 3rd floor d 4th floor

(Question 2 Answer)

- a To go to the garden.
- b To choose the restaurant.
- c To receive your room key.
- d To check the emergency exit.

《全訳》

こちらがあなたの部屋の鍵と朝食のチケットです。このホテルには2つのレストランがあります。和食か洋食の朝食を選ぶことができます。これらのレストランは1階と3階にあります。和食の朝食がよければ、1階に行く必要があります。そこからは美しい庭を見ることができます。洋食のレストランは3階にあります。朝食に特別なパンケーキが出ます。そしてあなたの部屋は4階です。非常口は廊下の端にあります。安全のために部屋に入る前に確認してください。ごゆっくりお過ごしください。

(質問1の答え)

a 1階。 b 2階。 c 3階。 d 4階。

(質問2の答え)

- a 庭に行くこと。
- b レストランを選ぶこと。
- c 部屋の鍵を受け取ること。
- d 非常口を確認すること。

(質問1) 特別なパンケーキを食べるには何階に行く必要がありますか。

(質問2) 部屋に入る前に安全のためにする必要のあることは何ですか。

II

今年度是对話文読解が大問IIへ移動。意見を言い合う問題ではなくなったが、問題の傾向はあまり変化なし。文章の流れに沿って解いていこう。(322語)

《全訳》

レオ : こんにちは、ひなこ。何をしているの?

ひなこ : このポスターを見ているよ、レオ。ポスターによると、私たちは来年留学する機会があるよ。私たちは国を選ぶことができるし、そこで挑戦したい活動を計画することができるよ。

レオ : おお、いいね! あなたはこのプログラムに興味がある?

ひなこ : うん。この夏地元の病院を訪れてそこで職業体験をしたの。私はフィリピン出身のスタッフに出会ったよ。彼は私にいくつかのアジアの国では医療が不十分であると言ったの。彼の話聞いた後、将来看護師になって、それらの国々の患者を助けたいと思ったよ。このプログラムは①私の将来の夢をかなえる手助けになると思ったの。

レオ :なるほど。活動に対しての計画は何かあるの？
 ひなこ：私は実際の状況を見るためにボランティアとしてそれらの国々の病院を訪れたいよ。また、地元の人々や他の国から来ているボランティアたちと話すことで、自分の英語のスキルを向上させるつもりよ。
 レオ :それはそのプログラムで②2つのことをできるという意味だね。
 ひなこ：そのとおり。ところで、あなたに交換留学生としての経験について質問をしたいの。日本に来てから学んだ興味深いことは何かある？
 レオ :うん、1つ話をさせて。先生が僕にクラスメイトとともに教室を掃除するように言ったとき、僕は困惑したんだ。アメリカでは、普段生徒が自ら教室を掃除することはないんだ。数か月後、僕は生徒がこの活動から大切なことを学んでいると思った。教室を掃除している間、僕たちは同じ目標を持ち、お互いを助け合った。この経験のおかげで、僕は学校で一緒に掃除をすることは、生徒が協力の大切さを学ぶ手助けになるとわかった。日本で教室を掃除するまでは③それに気づけなかったんだ。
 ひなこ：あなたは実際に現実の生活でやってのけたね。とても大切なことだよ。
 レオ :そうだね。英語では「④経験は最良の教師である」と言うんだ。君が来年そのプログラムでたくさんのことが学べるといいなと思っているよ。
 ひなこ：ありがとう、レオ。

1 ★☆☆☆☆

下線部①の内容を選ぶ問題。下線部①の1文前で、看護師になってアジアの国々の患者を助けたいと言っているのでひなこの夢はウが正解。

- ア to teach Japanese/to many children/in the Philippines
日本語を教えること/たくさんの子どもに/フィリピンの
- イ to work/at a hospital/which offers the latest medical technology
働くこと/病院で/最新の医療技術を提供している
- ウ to support patients/in some Asian countries/as a nurse
患者を支援すること/いくつかのアジアの国々の/看護師として
- エ to make a program/which gives students a chance/to study abroad
プログラムを作ること/生徒に機会を与える/留学するための

2

下線部②の内容をまとめた文の穴埋め問題。

A ★☆☆☆☆

「アジアの国々の病院の を見ることができる」となっているので、現状という意味のイが正解。

B ★☆☆☆☆

「英語のスキルを することができる」とあるので、上達・向上という意味のエが正解。
 ひなこは を見ることができる/病院の/いくつかのアジアの国々の。同時に/彼女は英語のスキルを ことができる/英語でコミュニケーションをとることによって

- ア 将来 イ 現状 ウ 聴衆 エ 起源
- ア 教える イ 受け入れる ウ 失う エ 上達させる

3 ★☆☆☆☆

下線部③の内容に合うように空欄に適する文を入れる問題。問題文は<help+人+動詞の原形>の形になっている。「教室を掃除すること/クラスメイトとともに/生徒が することを手助けする」という意味なので、正解はア。

- ア realize the importance/of helping each other
大切さに気づく/お互いに助け合うことの

- イ understand the effects/of having career experiences
効果を理解する/職業体験をすることの
- ウ explain the difficulties/of learning different languages
難しさを説明する/異なる言語を学ぶことの
- エ accept their teacher's advice/about future dreams
先生のアドバイスを受け入れる/将来の夢についての

4 ★☆☆☆☆ 文中の空欄に適切なことわざを入れる問題。本文の内容より、「経験から学ぶ」ということがテーマになっているので、正解はエ。

- ア 時は金なり
- イ 失敗が人を作る
- ウ 明日は明日の風が吹く
- エ 経験は最良の教師である

5 語群から4語選んで並べかえる問題。狙われている文法を見抜けるかどうかポイントとなる。本文の内容もからんでくるので読解力も必要となる。

《全訳》

- | | |
|------------|---|
| 1 場所 | : アジアの国々にある病院 |
| 2 日付 | : 2024年7月26日~2024年8月8日 |
| 3 外国で学ぶ理由: | 私は将来、海外で あ 働ける看護師 になりたい。
だから、自分の夢をかなえるためにこのプログラム上で留学する い ことは私にとって役立つ 。 |
| 4 私の活動計画 : | 1) ボランティアとして働くために病院を訪れること
2) 英語で多くの人々と話すこと |

あ ★☆☆☆☆ 選択肢にwhoがあり、文が続いているので関係代名詞と予想。ひなこがなりたい職業のnurseを選択し、who can workと続ける。

い ★★☆☆☆ 空欄の前にit isがあるので<it ~ to ...>構文を予想。あとは順番通りに並べる。it isのあとは形容詞helpfulかimpossibleであるが、文の意味からhelpfulを選択。for me to study ~と続ける。

III

段落の要旨を直接問われる問題は見られなくなったが、各段落で何について述べているのかを正確に読み取ることが必要。(483語)

《全訳》

パン屋で働いていた男性が阪神淡路大震災で苦しんだ人々に新鮮なパンを届けていました。ある女性は、「私はあなたの柔らかくておいしいパンを食べることができてうれしいです。乾パンを食べるのが私には大変です。残念なことに、賞味期限のせいで、私たちは短い期間しかあなたのパンを楽しめません」と言いました。彼は「**①パンを長い間柔らかく、おいしく保つ**」た

めにどうすればいいのだろうか」と考えました。それはとても難しい問題でした。しかし、彼は困っているたくさんの人々を彼のパンで助けることは彼にとって大事な仕事だと思いました。彼は100回以上も実験をし、ついに柔らかくておいしいパンの缶詰を作りました。

その特別なパンの缶詰は彼の多大な努力によって作られました。初めは売るのが大変でした。その時は多くの人がパンの缶詰を知りませんでした。「②その特別なパンを多くの人々に伝える」には何をすべきか」と彼は考えました。そして彼は500缶を地方自治体に渡しました。あるテレビ番組が彼の特別なパンを紹介し、たくさんの学校、会社、地方団体はそれを注文しました。

ある日、以前にたくさんパンの缶詰を買ったある市役所から彼に電話がありました。その市役所の職員が「新しいパンの缶詰を買うので、古いものを捨ててくださいますか」と言いました。彼はそれらの言葉を聞いて悲しくなりました。パンの缶詰の賞味期限は3年でした。もし、購入者がその日までに食べなければ、それを捨てる必要がありました。彼は、「③古いパンの廃棄を減らす」ために何をすべきか」と考えました。彼は別の問題に直面しましたが、決してあきらめませんでした。そのとき、海外で大きな地震があり、売れなかったパンの缶詰を送るよう頼まれました。それから彼はあるアイデアを思いつきました。彼は「世界には災害や食糧不足で苦しんでいる人々がたくさんいる。もし賞味期限の前にお客さんからパンの缶詰を回収し、必要としている人々に送れば、そのパンは彼らを助けることができるだろう」と考えました。

彼は④新たなサービスを始めました。このサービスでは、パンの缶詰の購入者はパンの賞味期限前にパン屋からメールを受け取ります。彼らはパン屋に古いパンを回収するよう頼むか、もしくは緊急時のために保持するか、いずれかができます。もし古いパンの回収をパン屋に頼めば、新しいパンを割引で買うことができます。パン屋が回収したパンの安全性を確かめた後、災害や食糧不足で苦しんでいる人々にそれは送られます。このサービスにより、200,000缶以上のパンの缶詰が世界中に送られました。

彼の挑戦の当初は、彼の目標はパンを長い間柔らかく、おいしく保つことでした。目標を達成した後、彼はまだ別の問題に直面していました。しかしながら、彼はそれらの問題を解決するために異なった方法を試し続けました。結果として、彼はたくさんの人々を助けるシステムを作ることができました。「私は常に心に⑤使命を持ち続けていた。それが使命の達成のために最も重要なことだった」と彼は言いました。

- 1 本文の内容・前後関係から空欄に適する文を選択する問題。
- ア buy the special bread / from the customers 「特別なパンを買う / お客さんから」 →×
 - イ keep bread / soft and delicious / for a long time 「パンを保つ / 柔らかくそしておいしく / 長い間」 →①
 - ウ tell many people / about the special bread 「たくさんの人々に伝える / 特別なパンについて」 →②
 - エ reduce the waste / of old bread 「廃棄を減らす / 古いパンの」 →③

- ① ★☆☆☆☆ 直前の内容で賞味期限のせいで短い間しかパンを食べられないとあるので、イが正解。
- ② ★☆☆☆☆ 直前の内容でパンの缶詰を作ったが、認知されていないということから、ウが正解。
- ③ ★★☆☆☆ 直前の内容で食べなかったパンは捨てないといけなるとあるので、エが正解。

2 本文の内容をもとに流れをまとめる問題。丁寧に流れを押さえる。

- A ★☆☆☆☆ 「集める / 古いパンを」というイが正解。

B ★☆☆☆☆ 「送る／～に集めたパンを」というアが正解。

お客さんはメールを受け取る／パンの缶詰の賞味期限の前に



パン屋は A /もしお客さんがパン屋に望むなら／必要としている人々に対して送ることを



パン屋は確認する／集めたパンの安全性を



パン屋は B /人々／世界中の食料を必要としている

A ア 無駄にする／古いパンを ウ 保管する／古いパンを エ 買う／古いパンを

B イ 食べる／～とともに集めたパンを

ウ 買い上げる／～から集めたパンを

エ 注文する／～のために集めたパンを

3 ★☆☆☆☆

下線部⑤の内容として適するものを選ぶ問題。本文の内容から使命はパンを使って人々を助けることなのでエが正解。

ア to make a new type /of bread /with big companies

新しいタイプを作る／パンの／大きい会社と

イ to teach many people /how to bake delicious bread

たくさんの人に教える／おいしいパンの焼き方を

ウ to become an owner /of a famous bakery

オーナーになる／有名なパン屋の

エ to help people /who need support /with my bread

人々を助ける／支援を必要とする／自分のパンで

IV

今年度新傾向である論述文読解の問題である。特徴としては分析力・思考力を問う問題が出題された。ただの長文読解ではなく、読み取った情報を分析する力も求められるため、幅広い英語の総合力が必要。(408語)

《全訳》

さとし

今日は私たちの町を活気のあるものにする方法について話します。私たちの町では、過去にたくさんの訪問者がいました。しかし今では訪問者の数は減ってきています。私たちはそれが深刻な問題であると考えています。ショッピングエリアはかつてとてもにぎわっていましたが、今は ①とても静かです。我々の調査によると、訪問者は私たちの町の伝統的衣装のような独自のものに興味を持っていました。家から遠いけれどそのようなものを得るためにショッピングエリアに来た人もいました。私たちの町の独自なものについてもっと簡単に情報を得ることができれば、訪問者が増えると私たちは思っています。そこで私たちは ②2つのことを提案します。1つはショッピングエリアについてのウェブサイトを作ることです。これはそこで売られている様々な独自のものを紹介します。また、私たちは町に住んでいる外国の方や外国からやってきた人たちのために英語でウェブサイトを作るべきです。もう一つの考えはショッピングエリアで訪問者が楽しむことができる活動を計画するべきだということです。たとえば、訪問者は私たちの伝統的な布からオリジナルバッグを作ることを楽しむことができます。彼らは我々の地域の独自のものに興味を持ってくれるでしょう。もっと多くの訪問者が私たちの町に来てくれてこれらの経験を通してよい思い出を作ってくれるといいなと思います。

すず

私たちの発表では、③人々の興味を地元の農業に向けさせる方法を提案します。私たちの地域では、農業は大変な仕事なので農家の数が減っていています。それに農業に興味を持っている人々がより少なくなっているということも聞いています。私たちはこれらの問題について議論し、④2つのアイデアを思いつきました。1つは人々に農業経験を与えるイベントを計画することです。私たちの町では、いくつかの企業が農業の最新技術を持った機械を開発しています。これらの機械をイベントのために借りることができます。もし人々がこれらの機械を試してみたら、その機械が農業の過酷な仕事を減らすことができることに気づくでしょう。そのような機械のおかげで、農家の人々は農業を使わずに野菜を育てることができます。イベントでは、私たちがこれらの野菜を調理して訪問者に提供します。もう一つの考えは私たちの地元の野菜やそれらを作った農家の情報が書かれたポスターを作ることです。私たちの地域を訪れる人々は私たちの地元の野菜についてあまりよく知りません。ポスターにはレシピも掲載します。これらのレシピは私たちの地域を訪れる人々に地元の野菜を使った料理のアイデアを与えるでしょう。彼らは地元の野菜をもっと食べることが地元の農家を支援することに気づくでしょう。これらのアイデアによって、訪問者は地元の農業にもっと興味を持つでしょう。私たちはもっと多くの人々が地元の農業を支援してくれると期待しています。

- 1 ★☆☆☆☆ 本文の内容・前後関係から空欄に適する語句を選択する問題。直前に逆接のbutがあるため反対の内容が入ると予想される。空欄の前は「人が多くて（騒がしい）」なので空欄は「とても静か」のイが正解となる。

ア とても騒がしい ウ 知られるようになっていく エ 人気が出ている

- 2 ★★★☆☆ 下線部②の内容に共通する目的を選ぶ問題。思考力が必要となる。共通して言えることは「訪問者を増やしたい」ということ。これを読み取るとエが正解となる。

ア to introduce attractive things/to the store
魅力的なものを紹介すること/お店に

イ to hold active races/among the local stores
活発な競争を開催すること/地元のお店の間で

ウ to remove useful information/from the website
役に立つ情報を取り除くこと/ウェブサイトから

エ to attract more visitors/to the local area
より多くの訪問者をひきつけること/地域の地域に

- 3 ★★★☆☆ 本文の内容・前後関係から空欄に適する語句を選択する問題。すずの内容をまとめると農業をする人を増やしたいということ。そのためにまずは興味を持ってもらいたいということがわかれば、正解にたどり着く。その内容につながるウが正解。

ア improve technology/for growing vegetables
技術を改善する/野菜を育てるための

イ remind people/of hard work/in agriculture
人々に思い出させる/過酷な仕事を/農業での

ウ get people's interest/in local farming
人々の興味を得る/地元の農業に対する

エ spread information/about the safety/of chemicals
情報を広める/安全性についての/農薬の

- 4 ★★★☆☆ 下線部④によって期待される効果を自ら予想して答えを選択する問題。適切でないものを選びさせているので注意。本文に書かれていることを確実に消していく。アは「農業を使用

せずに育てることができる」と本文に書いてあるので誤り。よって、正解はア。

ア People notice/that the local farmers/cannot grow vegetables/without chemicals.

人々は気づく/地元の農家は/野菜を育てることができない/農薬なしで

イ People realize/that the latest technology/in agriculture/makes farming easier.

人々は理解する/最新技術は/農業の/農業をより簡単にさせる

ウ People find/that they can do something/to help agriculture/in the local area.

人々はわかる/彼らは何かをすることができる/農業を助けるための/地元で

エ People learn the ways/of cooking our local vegetables/by the poster.

人々は方法を学ぶ/地元の野菜を調理することの/ポスターによって

5 ★☆☆☆☆

さとしとすずの発表を聞いた反応をコメントシートから選ぶ問題。本文内容をしっかり理解していないと答えられない問題。落ち着いて本文の内容と照らし合わせる。

さとし

ショッピングエリアのコメントがあるイカウにしばられる。イはガイドブックを作ることに ついて書かれているので誤り。よって、正解はウ。

すず

農業のコメントがあるアかエにしばられる。外国からの農家を招待する内容は本文には記 載なし。英語のウェブサイトの話もさとしのパートのため、エは誤り。よって、正解はア。

ア コメントシート

★よい点

I think/it is important/to change people's image/about the hard work of farming.

私は思う/大切だと/人々のイメージを変えることは/農業の大変な作業について

★その他コメント

Why don't you/hold a recipe contest?

どうか/レシピのコンテストを行うのは

You can collect/many recipes/from people/and put them/on the poster.

あなたは集めることができるし/多くのレシピを/人々から/それらを掲載できる/ポスターに

イ コメントシート

★よい点

It is great/to make guidebooks/about the local shopping area/and publish them/in many foreign languages.

すばらしい/ガイドブックを作成し/地元の商業地域について/それらを出版するのは/多くの言語で

★その他コメント

I want to eat/a variety of dishes/made by chefs/from different countries.

私は食べたい/様々な料理を/料理人によって作られた/いろいろな国から来た

ウ コメントシート

★よい点

It is nice/to attract people/to the shopping area/through activities/such as making original goods/from local unique things.

よい/人をひきつけるのは/商業地域に/活動を通し/オリジナル商品を作るなどの/地元独自のものです

★その他コメント

How about asking/customers/which products they want to buy/on the website?

尋ねてみてはどうか/お客さんに/どの製品を買いたいか/ウェブサイトで

エ コメントシート

★よい点

It is excellent/to invite farmers/from different countries/and support local agriculture.

すばらしい/農家を招き/様々な国からの/地元の農業を支援するというのは

★その他コメント

I'm sure/an English website/about local farming/will become very popular/among foreigners.

私はきっとと思う/英語のウェブサイトは/地元農業に関する/非常に人気が出ると/外国人の間で

6 ★★★☆☆

本文の内容に合うように空欄に適する文を入れる問題。さとしとすずの共通している部分を選ばなければならない。どちらも訪問者の興味を引いて数を増やそうというのが主な内容。よって、正解はイ。

さとしもすずも両方とも思う/□□を

ア the information/on the website/is necessary/to improve the local area

情報/ウェブサイトの/が必要である/地元を改善するために

イ the solution/to the problem/and the interests/of visitors/are related

解決策/この問題への/と興味/訪問者の/は関係がある

ウ it is difficult/for people/to know the fact/of farmers' hard work/in local area

難しい/人々にとって/事実を知ることは/農家の過酷な仕事の/地元での

エ the products/made by local people/are famous/among visitors

商品/地元の人々によって作られる/は有名だ/訪問者の間で

V

令和5年度同様、動詞を選んで正しく活用させる問題と、日本語をもとに空欄にふさわしい単語を補う問題。

1 空欄の前後関係から動詞を選び、適する形に直す問題。(91語)

《全訳》

冬休みのある日、海辺に沿って散歩をしていると、海辺に①捨てられているごみがたくさんありました。友だちにそのことを話し、私たちは一緒に海辺を掃除することに②決めました。それから私たちは、ごみを拾うためによく海辺に行きました。私たちは海辺にいる多くの人々に話しかけて、私たちが手伝うよう頼みました。彼らは喜んで私たちに③加わってくれました。私は海辺を掃除する人の数が増えたことをうれしく思いました。私は私たちの海辺をきれいに保つためにこの活動を続けていきたいと思っています。

① ★★★☆☆

直前に名詞のgarbageがあることと後ろにawayがあることからthrow away「ごみを捨てる」という語句を使うと判断。「捨てられたごみ」になるようにthrowを過去分詞thrownにして正解。

② ☆☆☆☆☆

直後のto cleanに注目する。不定詞を直後に取る動詞かつ文脈の意味を考えて「掃除をすることを決めた」とする。また同じ文の動詞がtoldと過去形になっていることに気をつけてdecidedが答え。

③ ★★★☆☆

直前のpleasedは形容詞。happyやgladと同じ使い方で、直後に不定詞をとめない「喜

んで～する」という意味になる。「喜んで加わる」なのでjoinを選ぶ。よって、答えはto join。

- 2 ポスターを見て空欄に適する語を書く問題。今年度は日常に関連する言葉の出題が多く見られた。聞いたことはあるが、意外と書けない単語が選択されていた。(131語)

《全訳》

えみ : やあ、ニック。マラソンイベントには興味あるの？

ニック : うん、体調をよい状態に保つために何か運動をしようと思っているんだ。

えみ : いいね。このポスターを見て。(①健康)のためにマラソンをしたい人のためのイベントと書いてあるわ。このイベントは(②初めて)参加する人も歓迎だって。

ニック : 本当に？ いつ開催されるの？

えみ : 10月14日だよ。スポーツの日といって日本では国民の(③祝日)でもあるのよ。

ニック : おお、その日は授業がないってことか。一緒に走ろう。

えみ : もちろん。それじゃあ、名前と(④住所)と電話番号をメールで送ってね。

ニック : わかった。ところで、円の中に書いてある文字はどういう意味なの？

えみ : これは(⑤無料の)イベントということよ。お金を払う必要がないの。一緒に走るのを楽しみましょう!

- ① ★★☆☆☆ ポスターの文字から「対象者」の箇所を見て「健康」の言葉があてはまるので答えは health。fitnessなどでもよい。
- ② ★☆☆☆☆ 空欄の前後から「初めて」と考えられるのでfor the first timeのfirstを書く。
- ③ ★★☆☆☆ 空欄の直前にあるnationalがヒント。「国民の～」なので国民の祝日と考えられる。よって、holidayを入れる。vacationなどでもよい。
- ④ ★★★★★ 直前にnameがあり、ポスターから「名前」の後にある言葉を探すと「住所」があてはまるのでaddressを書く。発音ではわかりづらいdとsのスペリングに注意。residenceなどでもよい。
- ⑤ ★☆☆☆☆ 直後の文に「お金を払う必要がない」とあるので、どんなイベントなのかを考える。ポスターに「参加無料」の文字があるので無料のイベントと予想する。答えはfree。

題	解	答	配	点	基	準
問一	つわもの		各3点 ×4	20点	完	解。
問二	ア					
問三	ウ					
問四	イ					
問五	(1)	イ	4点	4点	完	解。
	(2)	エ				
問六	ウ		4点			
問一	エ		各3点 ×2	13点	完	解。
問二	命 ^シ 門 ^ニ 人 ^ニ 鑛 ^セ 火 ^ヲ					
問三	a	ア	各2点 ×2			
	b	イ				
問四	イ		3点			
問一	イ		各3点 ×4	12点		
問二	エ					
問三	増す					
問四	ウ					
問一	③	す(け)	各2点 ×6	27点		
問二	4	⑤				
問三	④	ア	ウ			
	⑥	ウ				
問四	イ		各3点 ×5	27点		
問五	エ					
問六	ア					
問七	気に入					
問八	イ					
問一	A	ウ	各2点 ×5	28点		
問二	B	イ				
問三	C	ア				
問四	成熟し					
問五	ア		各3点 ×6	28点		
問六	家や村					
問七	エ					
問八	ウ					
問九	集団の効用					
問一	イ					

令和6年度 国語解説

解説：山本祐士 先生

※各問題の横の☆は難易度を表しています。★の数が多いほど難しい問題です。

解説

今年度は俳句（3句）と【会話文】から必要な情報を読み取る問題。俳句が出題されたことと、会話文の分量が増えたことが特徴。答えの根拠を丁寧に探さなければ正答に結びつかないような、正解をしぼるのに迷う選択肢の問題が出題された。

問一

★★★★☆

松尾芭蕉まつお ばしゅうの有名な俳句。「兵（つわもの）」ということばが入るとい知識を問われる問題。現代仮名遣いの平仮名で書くという指定に注意。

問二

★★☆☆☆

俳句での「や」は、疑問・反語の意味の係助詞として係り結びの法則の働きがあるものと、感動や呼びかけの意味の間投助詞として切れ字の働きがあるものの2種類がある。【会話文】中に「②の『や』によって、句に『間』が生まれ、鑑賞者の想像を膨らませている」とあるので、「切れ字」があてはまる。

問三

★★★★☆

春雨はるさめとは、春に降る雨の中でも、細かに降り続く雨のことである。Ⅱの句中の「降るとも知らず牛の目に」という部分は、牛の目のぬれ具合では雨が降っているかどうかもわからないほどの雨であるという意味。したがって、ウが正解。

問四

★★☆☆☆

【会話文】中の④・⑤の直後の文にある「事の経緯を全部書いてしまうと、報告文のようになる」という部分に注目して、事の経緯は書かない、つまり過程は省略し、その対義語である結果のみが詠よまれているということがわかる。したがって、イが正解。

問五

(1)★★★★☆

生徒Dは、前述にある「『雨』が降って『傘』が開くという景色は、月並みなもの」という生徒Cの意見に対し、「ことば選び」によって「句に深みを生む表現」について特に驚き、感心している。したがって「春風にたんぽぽゆれる」というありきたりな表現を改善したいと感じているので、イが正解。

(2)★★★★☆

生徒の話し合いの内容として、「直接的な表現を避けること」や「ことば選びの工夫」や「意味の重なりに気をつけ、伝えたいことを厳選すること」について触れられている。(1)の解答を踏まえ、「たんぽぽゆれる」という直接的な表現を避けて、「はずむ歌声」という鑑賞者が想像できる表現に変えているエが正解となる。

問六

★★☆☆☆

アは、「『間』についての解説の根拠」になったのは、詠まれた背景ではなく、切れ字によってであるので不適切。イは「生徒Dの気づきによって、生徒Cの俳句についての知識の深さが賞賛され」たわけではないので不適切。エは、生徒Bが助言を求めたことによって、生徒Aが句の推敲すいこうを提案したわけではないので不適切。したがって、正解はウである。

『笑林』は、後漢末期の儒学者、書家である^{しょうりん}邵^{かんたんじゆん}耽^{じゆん}淳によってまとめられた中国における最初の笑い話集。短い形式の中に笑いや風刺、教訓が入っている作品である。五つの設問中に必出の返り点を打つ基本問題が一題ある構成は例年通り。問四の【資料】の内容を踏まえた内容把握を問う問題は難易度が高く、正しい選択肢が選べるかが得点差につながる。

《口語訳》

ある人が夜に突然病気になる、召し使いに命じて火を起こさせた。その夜は闇夜で、まだ火を起こしていなかった。(ある人は召し使いに)早く火を起こすようせかした。召し使いが怒って言ったことには、「あなたが私をそんなに責め立てる理由がない。今夜の暗さは漆黒のようです。どうして火で私を照らさないのですか。私は火起こしの道具を求めています。そうすれば火起こしの道具が見つかりますから。」と。孔^{こうぶんきよ}文^{ぶん}挙^{きよ}がこれを聞いて、「人を責めるにも理屈を考えてすべきである。」と言った。

問一

★★★★☆ 「暴(にわ)かに」は口語訳では「突然、急に」という意味である。「急に下がる」という意味の工が正解。「暴」にはアの「勢いが激しい」、イの「度を過ぎ」、ウの「あばく」という意味もある。

問二

★☆☆☆☆ 返り点の問題。書き下し文をよく見て解く。一・二点とレ点がどちらも使われているため、注意が必要。一字だけ返って読む場合は「レ点」、二字以上返って読む場合は「一・二点」を用いる基本を確認しておく。

問三

a ★★☆☆☆ a 「之を催す」とは「火を起こす催促をした」という意味。この状況で火を起こすことを命じ催促をした人は誰かと考えると、答えはア。
b ★★☆☆☆ b は召し使いが言った会話文内にあることばであり、この状況で火を起こす道具を求めているのは召し使い本人である。したがって、正解はイとなる。

問四

★★★★☆ 最後の文の孔文挙の「人を責めるにも理屈を考えてすべきである。」ということばに注目すると、召し使いが怒って意見している様子に対して、自分の状況と理屈の通った主張を考えるべきであるという、この話の教訓的な意味が読み取れる。アは、召し使いと主人のすれ違いにこの話の面白さや教訓があるわけではないので不適切。ウは「要望の実現の可否を見極めなければならない」という内容、工は「自分の立場を考慮に入れなければならない」という内容が、孔文挙の教訓的なことばの内容と合致しないので不適切。一方、火をつけられない状況で、主人にも火をつけることを求めている召し使いの主張は矛盾しており、イは正しいので、正解はイである。

『^{こほんせつわしゅう}古本説話集』は平安時代後期から鎌倉時代初期頃に成立した説話集。前半に和歌説話、後半に仏教説話が収められており、『今昔物語集』や『宇治拾遺物語』と共通の説話も多い。今年度は、例年出題される仮名遣いの問題が出題されなかった。問一に陰暦の季節を答える問題、問二は令和5年度も出題された古文中の古語の意味を文脈から考える問題、問三では古文中にある和歌の表現技法に関する問題だった。問四は内容把握を問う問題であったが、傍線部だけでは判断できず、文脈から正解を選ぶ力が問われており、やや難度の高い出題となった。

《□語訳》

今となつては昔のことだが、大ききんで世の中がひどくすさんでいた年で、五月の梅雨の雨が降り続いた頃、鏡の箱をある女が持ち歩いて売っていたところ、大江定基おおえのさだもと（寂照じやくしやう）の家に来たので、（女を家に呼び入れて受け取って見ると）金や銀の粉を散らして装飾した箱であった。（開いて見ると）鏡の箱の内側に、薄くすいた和紙を引き破って、美しい字で（歌が）こう書いてある。

（この使い慣れた澄んだ鏡も）今日までかと思って見ると、涙があふれて増すばかりだ。（今まで私の顔を見て来た真澄鏡よ）見馴れた私の姿を人に語らないでくれ。

と書いてあるのを（定基は）見て、（ちょうど出家して）仏道を修めようと思う心を起こした頃だったので、たいそうかわいそうに思い、涙を流して、米十石を車に積んで、鏡は（売りに来た女に）返してやった。（車に付き添わせた）召し使いの男が帰って来て語ったことには、「五条町の辺りにある荒れた所に、（車を引き入れて米を）下ろしておいた」と言った。誰の家（に送り届けた）とは言わなかった（と語り伝えられている）。

問一

★★☆☆☆

「五月長雨の頃」とあり、五月（さつき）は旧暦で夏である。

問二

★★★★☆

「をかしげなり」は「いかにもすばらしい」という意味。傍線部①の後に「～にて書きたり」とあるので、箱の内側に書いてあった和歌が「すばらしい筆跡」で書かれていたものだったと文脈から判断できるので、正解はエ。

問三

★★★★☆

掛詞（かけことば）に関する問題。掛詞とは和歌の技法の一つで、一つのことばに二つ以上の意味を持たせたものである。ここでは、「鏡を見て涙が増した」という意味と、「澄んではっきり映る真澄鏡」という二つの意味が「涙のます鏡」ということばに込められている。

問四

★★★★☆

鏡の箱の内側に書いてあった和歌の中にある「見馴れた私の姿を人に語らないでくれ」という願いを受けて、定基は和歌を見た後に、涙を流している。大ききんで世の中がすさんでいて、生活が苦しく鏡を売りには来たが、鏡の持ち主の願いを考えると受け取ることはできなかつたと読み取れる。ア、イ、エは、前半にある和歌の解釈が内容と一致しないので不適切。したがって、正解はウ。

四

作者は、青森県出身で児童文学の創作に励み、数々の賞の受賞歴がある。出題の作品は進路に悩む高校生が、青森県の八戸地方^{はちのへ}に伝わる菱刺し^{ひしざ}を通して成長していく姿を描く小説で、会話に方言が使われていて読みにくさを感じる部分もあるが、主な登場人物は少なく、心情の読み取りも落ち着いて取り組みれば正解できる出題が多かった。

問一

- ③ ★☆☆☆☆ 「透(す)け」。「透ける」は「物を通して、その中や向こうが見える」という意味。
- ⑤ ★☆☆☆☆ 「粗(あら)い」。「細かでない、おおざっぱ」という意味。
- ⑧ ★☆☆☆☆ 「施(ほどこ)し」。「飾りや補足のために何かを付け加える」という意味。

問二

★★★★☆ 単語に分け、自立語と付属語を見分ける問題。一文節の中には自立語が一つあるが、付属語は単語に分けた上でその数を判断する必要がある。二重傍線部を単語に分けると、「間違え / た / と / ころ / の / 糸 / を / 引き抜い / て / いる」になる。付属語は過去を表す助動詞「た」、格助詞「の」、格助詞「を」、接続助詞「て」の4つである。形式名詞「ところ」と補助動詞「いる」を間違えずに単語で分け、判断することが必要。

問三

- ④ ★☆☆☆☆ 「ろくに」は、「十分に、満足に、まともに」の意味。傍線部分に選択肢のことばをあてはめて意味が一致するかを判断すると正解かどうかを判断できる。
- ⑥ ★★★★★ 「寸法」は「物の長さ、尺度」を表す意味が一般的であるが、もう一つの意味として「計画の手順、段どり」がある。傍線部⑥の前の「刺し終わったら～菱刺しが残る」の部分に注目して、目の細かい布に刺す方法の一連の手順を述べていることがわかるので、正解はウだと判断する。

問四

★☆☆☆☆ 「～みたい」とは比喩法(=直喩)であり、たとえの表現技法。傍線部①の「好物を食べたみたい」から、より子さんの喜びの表情をたとえていることが読み取れる。また前述にある、より子さんの「初心ば思い出す」ということばから、始めた頃の菱刺しの経験を思い出していることがわかり、傍線部①の後の「友だちともおしゃべりしながら～」の部分から、その経験の喜びにただただ浸っていることが書いてある、イが正解となる。

問五

★☆☆☆☆ より子さんの経験談や田向井さんの菱刺しという仕事への気持ちに触れ、綾自身の針仕事への想い^{おも}に気づいたと同時に、父がどう思うかも考えずに父を傷つけることばを吐いてしまったという綾の後悔の気持ちが、傍線部②「それなのに」の後に省略されている。したがって、正解はエ。

問六

★☆☆☆☆ 自分の高校卒業後にやりたいことが見つからず、進路調査票を提出できない状況であった綾が、進路調査票を取り出し、進路への決意を示している。さらに、折り目を丁寧に伸ばすという行為から、その進路に対して、真っすぐ進んでいきたいという綾の心情が表れている。したがって、正解はア。イは、「短時間で高度な技法を習得したことで生まれた自

信」が、菱刺しの道に対する気持ちを高めているわけではないので、不適切。ウは、父親を喜ばせるために進路を決めたわけではないので、不適切。エは、「菱刺しを一生の仕事にできる幸せ」とあるが、綾は菱刺しの道へ進む覚悟を決めた段階であるので、表現が不適切。

問七

★★★☆☆

【図】の中にある綾の「素直に自分の気持ちを言えない。」ことを象徴する発言を考える。綾は父親にした行動に対する後悔があるので、父親に対し素直になれない部分がある。父との会話の中から、自分の気持ちに対して素直になれていない綾の発言部分を探す。

問八

★★★☆☆

過去のひどいことばは綾が父に対して吐いたものなので、綾が「父親の過去の言動を許す」はおかしいため、アは不適切。ウは、自分が決めた進路を父に認めてもらうためにネクタイを贈ったわけではないので、不適切。エは、傍線部⑩のことばは「夢の実現に向かって歩み出せる喜び」が表れていることばではなく、自分の気持ちを伝え、父を応援したい気持ちが表れていることばである。したがってエも不適切なので、正解はイとなる。

五

筆者は、東京大学東洋文化研究所教授であり、国際開発学会会長も務めた。近年の兵庫県公立高校一般入試での現代文は比較的新しい著作物からの出題傾向にあり、今年度出題の作品も2023年に出版されたもの。現代の紛争や格差社会について、個人と集団、競争と協力に対する考え方や、現代社会へこれからの可能性を提言する文章からの出題であった。

問一

例年と同じく、同音異字の問題。読み方は同じでも漢字の持つ意味をしっかりと理解しておくことが重要。

A ★☆☆☆☆

「採用」。「良材を選んでとりあげること」の意味。選択肢はア「祝祭」、イ「俊才」、ウ「伐採」、エ「根菜」。

B ★☆☆☆☆

「有機的」。「有機体のように、多くの部分が集まって、一つのまとまった働きをしている様子」の意味。選択肢はア「喚起」、イ「交通機関」、ウ「発揮」、エ「危急」。

C ★☆☆☆☆

「普段」。「いつも、日常、平生」の意味。選択肢はア「階段」、イ「果断」、ウ「談笑」、エ「暖房」。

問二

★★★☆☆

基本的に「係る（修飾する）」のはそのことばよりも下にあることばになる。「やがて/人権と/いう/概念に/成熟し」と文節に区切られる。「やがて」は副詞であり連用修飾語であることから、用言を修飾する。「『個人の尊重』は」という主部と傍線部⑤より下にある用言から考えるので、「やがて」に係る文節は「成熟し」となる。

問三

★☆☆☆☆

「市民権を得る」ということばは、市民として認められ様々な権利を得るという意味から転じて、「ある行為や考え方が世の中に広く認められて、一般化する様子などをたとえた表

現]になるので、アが正解だとわかる。

問四

★★★★☆

指示語の問題。傍線部①より前から探す必要があるが、「個人」が「共同体から切り離されていった」当然の流れ、を説明している選択肢が正解になる。傍線部①より前の部分に「近代化は、国家を強大にし、人々に豊かさをもたらすもの」とあり、また、近代化は、「個人の役割を大きく」し、「共同的な要素を抑制する傾向をもつ」とも記述されている。近代化が進むことでの社会の変化によって、個人の自立が促されたことに対して触れている、エが正解である。

問五

★★★★☆

江戸時代までの日本社会は、国民一人ひとりを出生関係により登録する戸籍制度はなく、「個人主義」という発想がなかった。当時の個人を特定するために所属する集団とは、「～家の」「～村の」という具体例の部分を使い換えた「家や村を生きる基盤にしてきた」という記述部分が正解になる。

問六

★★★★☆

「前景化」とは「強い印象を残す、印象が強くなる」という意味。前の段落の最後の文に「その後の近代化は～社会の個人化を促進した。」とあり、明治時代は国家権力が強化された時代であったと述べられている。明治政府は、「統治を一元的に行う各種のシステムを導入」し、「国民一人ひとりを出生関係により登録する戸籍制度」を充実させた、とある。また、傍線部③の段落の後に「個人を前面に出す傾向は国が一面的におしつけたものではない。」とも記述があり、第6段落のスマイルズの「個人の成功を『個人の努力』に還元」という考え方が広まったことからエを選ぶ。

ア 「あらゆる事が個人の裁量に委ねられるようになり」とあるが、その部分にあたる記述が本文にない。

イ 「国と個人との間に緊張関係が生まれ」は明治政府と国民のことではない。また、その緊張関係により、「個人の独立心が突如として高まった」わけではなく、近代化や明治時代の社会として個人の豊かさや他者との差を示すことが増えたことが、個人主義の促進につながっているため、不適切。

ウ 「個々人が利己的に財産の所有を求めようになり」という記述が本文にない。

問七

★★★★☆

傍線部④の前後にある、スマイルズの本の中で述べられている「個人の成功」についてのスマイルズの考え方に注目する。スマイルズは本の中で「個人の成功を、外部に頼らずに、内なる努力と工夫による独立した精神で成し遂げる重要性を訴え」ており、「個人の成功を『個人の努力』に還元し、国家の成功はそうした個人的な努力の積み重ねに過ぎないと考えていた」と述べている。「個人を真ん中におく」とは「個人が最も重要」であり、「優先されるべきもの」と考えられるので、正解はウ。

ア 「個人を真ん中におく発想」として、「利益」が「個人に還元されるべき」とは述べられていないので不適切。

イ 「国家の制度は個人の意思で決定される」のではなく、「個々人の意思が国家の性質を決定する」とあり、国家の制度について触れているわけではない。

エ 「個人の努力によって社会の自由と権利は保障されるべき」という記述が本文にない。

問八

★★★★☆

「この疑問」の「この」という指示語の内容を前段落から探す。問題文にある、「合理的な個人が□を優先させることへの疑問。」の空欄の前後につながるように考える。前段落の最後の文で、「そうであれば合理的な個人は、なぜ自分の利益を犠牲にしてまで互いに協力することができるのだろうか。」という疑問があるので、「互いに協力すること」に対しての疑問であるとわかる。同段落に、「現代の経済学では、合理的な個人は自身の属する集団の効用よりも自分自身の効用を最大化すべく行動する」とあり、「互いに協力する」ということは、自分の効用よりも集団の効用を優先するという発想になるので、合理的な個人がなぜ集団の効用を優先するのかという疑問、と考えれば、正解となる。

問九

★★★★☆

傍線部⑧を含む文の最初にある「このように」は、前述の部分をまとめて要約するという働きがあることばである。対外的な競争と対内的な協力という相対する二つの考え方が混ざり合っていることが現代社会の集団の特徴である。競争と協力という関係を分離させずに捉えている記述が正解となる。

ア 「対外的な競争を繰り返すことで、集団の一体性は強固になっていく」という記述が不適切。競争の一部に協力関係があり、協力関係の中には競争の要素が含まれていると考える。

ウ 「対内的な小集団に協力を織り込むことで集団内に競争を生み出し」という記述が不適切。様々な集団を構成する要素の中には、競争関係も協力関係もどちらも含まれていると考える。

エ 「互いに競争と協力を交互に繰り返すことが集団内の秩序の安定をもたらす」にあたる記述が本文にはないので不適切。